

บทที่ ๑๑

การจัดสถานภาพการถูกคุกคามของนกที่พบในประเทศไทย

สหภาพสากลว่าด้วยการอนุรักษ์ทรัพยากรธรรมชาติ (International Union for The Conservation of Nature and Natural Resources; IUCN) ได้รวบรวมและจัดทำเอกสารการจัดสถานภาพการถูกคุกคามหรือการสูญพันธุ์ของชนิดพืชและสัตว์ทั่วโลก เรียกว่า **Red Data Book** ขึ้นโดยได้รับความร่วมมือจากนักวิชาการและผู้เชี่ยวชาญทั่วโลกกำหนดหลักเกณฑ์ในการพิจารณาชนิดพันธุ์ต่าง ๆ ว่าควรจะจัดอยู่ในสถานภาพใด สำหรับการ จัดสถานภาพของนกนั้น IUCN ได้ร่วมมือกับ Birdlife International จัดทำบัญชีรายชื่อนกที่อยู่ในสถานภาพถูกคุกคามระดับโลกขึ้นในปี ค.ศ. ๒๐๐๐ ในชื่อ Threatened Bird of the World และต่อมาได้จัดพิมพ์หนังสือ Threatened Birds of Asia ในปี ค.ศ. ๒๐๐๑

๑. หลักเกณฑ์การจัดสถานภาพถูกคุกคามของ IUCN

หลักเกณฑ์การพิจารณาของ IUCN ได้มีการปรับปรุงเปลี่ยนแปลงในรายละเอียดของการประเมินเรื่อยมาเพื่อให้เหมาะสมกับชนิดพันธุ์และสถานการณ์ที่เป็นอยู่ในปัจจุบันซึ่งปัจจุบัน IUCN ได้ใช้หลักเกณฑ์ที่เรียกว่า IUCN (๒๐๐๑) Version ๓.๑ เป็นหลักเกณฑ์ในการพิจารณาอย่างไรก็ตามเกณฑ์การพิจารณาหลัก ๆ ยังคงเดิม ซึ่งพอสรุปได้ดังนี้

๑.๑ **สูญพันธุ์ (Extinct; EX)** ชนิดพันธุ์ใดจะอยู่ในสถานภาพสูญพันธุ์ก็ต่อเมื่อทราบว่าประชากรตัวสุดท้ายของชนิดพันธุ์นั้นได้ตายไปแล้ว และได้มีการสำรวจในถิ่นที่อยู่อาศัยของชนิดพันธุ์นั้นอย่างละเอียดถี่ถ้วนในระยะเวลาที่เหมาะสมของวงจรชีวิตของชนิดพันธุ์นั้นทุกฤดูกาล ทุกปี และได้ตรวจสอบจากประวัติการพบจนแน่ใจแล้วว่าไม่พบชนิดพันธุ์นั้นแม้แต่ตัวเดียว

๑.๒ **สูญพันธุ์ในธรรมชาติ (Extinct in the Wild; EW)** ชนิดพันธุ์บางชนิดได้สูญพันธุ์ในธรรมชาติแล้ว แต่ยังมีประชากรที่มีชีวิตอยู่รอดในสถานที่เพาะเลี้ยงหรือสถานที่รักษาพันธุ์สัตว์ เช่น สวนสัตว์หรือในพื้นที่นอกถิ่นที่อยู่อาศัยเดิม ชนิดพันธุ์ใดได้รับการพิจารณาว่าสูญพันธุ์ในธรรมชาติได้ก็ต่อเมื่อได้มีการสำรวจในถิ่นที่อยู่อาศัยของชนิดพันธุ์นั้นอย่างละเอียดถี่ถ้วนในระยะเวลาที่เหมาะสมของวงจรชีวิตทุกฤดูกาล ทุกปี และได้ตรวจสอบจากประวัติการพบในธรรมชาติจนแน่ใจแล้วว่าไม่พบชนิดพันธุ์นั้นแม้แต่ตัวเดียว

๑.๓ **มีความเสี่ยงขั้นวิกฤตที่จะสูญพันธุ์ (Critically Endangered; CR)** ชนิดพันธุ์ใดจะอยู่ในกลุ่มใกล้สูญพันธุ์อย่างยิ่งก็ต่อเมื่อประสบกับความเสี่ยงต่อการสูญพันธุ์ในธรรมชาติที่สูงมาก ตามหลักเกณฑ์ที่ IUCN กำหนด จนอาจเป็นเหตุให้ชนิดพันธุ์นั้นต้องสูญพันธุ์ไปจากธรรมชาติ

๑.๔ มีความเสี่ยงมากที่จะสูญพันธุ์ (Endangered; EN) ชนิดพันธุ์ใดจะอยู่ในกลุ่มใกล้สูญพันธุ์ก็ต่อเมื่อชนิดพันธุ์นั้นไม่ได้อยู่ในกลุ่มใกล้สูญพันธุ์อย่างยิ่งแต่ประสบกับปัจจัยเสี่ยงต่อการสูญพันธุ์ในธรรมชาติในอนาคตอันใกล้ตามหลักเกณฑ์ที่ IUCN กำหนด

๑.๕ มีแนวโน้มใกล้สูญพันธุ์ (Vulnerable; VU) ชนิดพันธุ์ใดจะอยู่ในกลุ่มที่มีแนวโน้มใกล้สูญพันธุ์ก็ต่อเมื่อประสบกับปัจจัยเสี่ยงต่อการสูญพันธุ์ในธรรมชาติในอนาคตในระยะกลางตามหลักเกณฑ์ที่ IUCN กำหนด

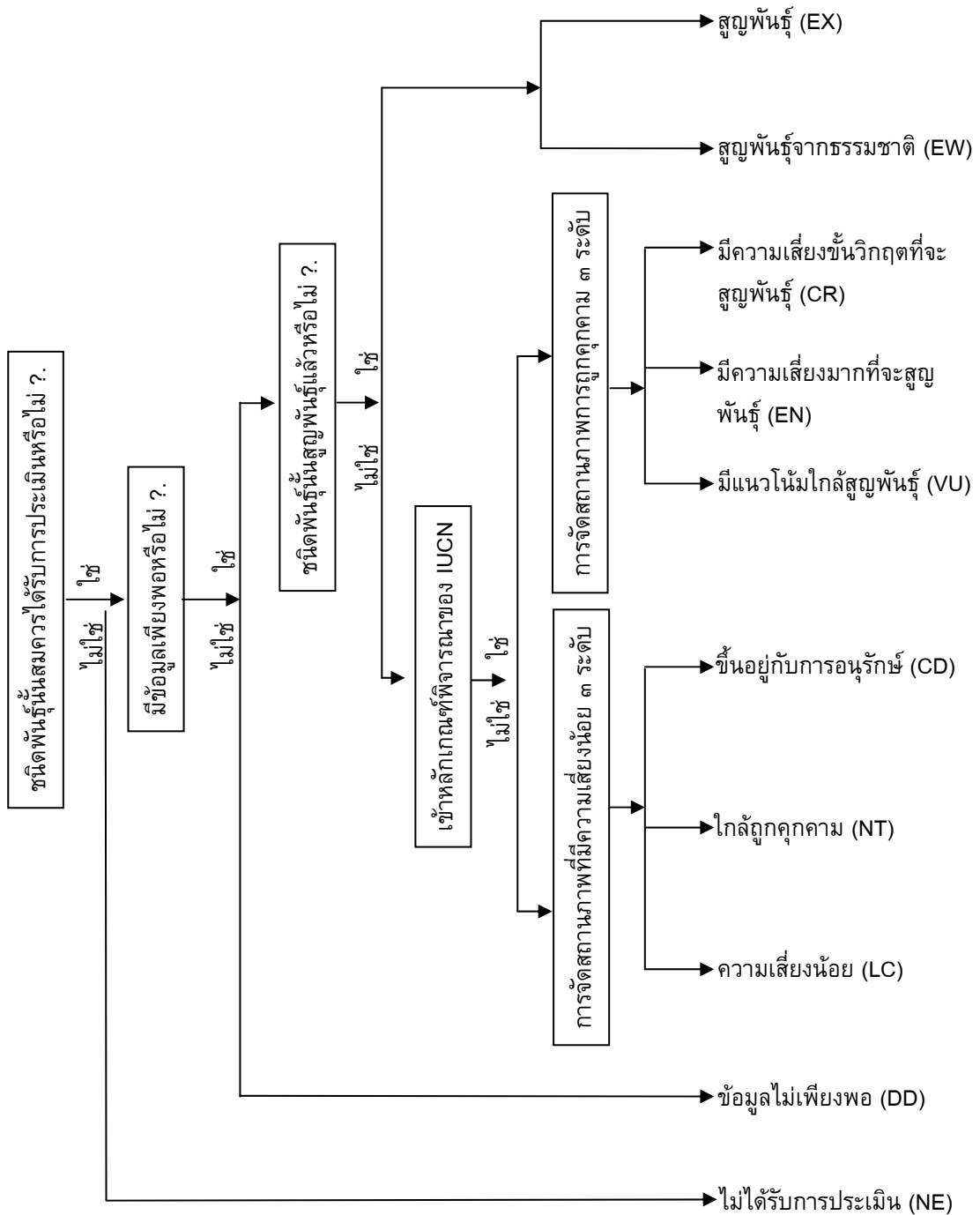
๑.๖ ขึ้นอยู่กับการอนุรักษ์ (Conservation Dependent; CD) เป็นชนิดพันธุ์ที่เป็นเป้าหมายของโครงการอนุรักษ์ชนิดพันธุ์หรือถิ่นที่อยู่อาศัยที่มีความเป็นพิเศษ ชนิดพันธุ์นี้จะไม่มีความเสี่ยงที่จะสูญพันธุ์ในระยะเวลา ๕ ปี

๑.๗ ใกล้ถูกคุกคาม (Near Threatened; NT) ชนิดพันธุ์ใดจะอยู่ในกลุ่มใกล้ถูกคุกคามก็ต่อเมื่อไม่เข้าเกณฑ์พิจารณาในกลุ่มใกล้สูญพันธุ์อย่างยิ่ง ใกล้สูญพันธุ์ หรือมีแนวโน้มใกล้สูญพันธุ์ แต่เป็นชนิดพันธุ์ที่ต้องเผชิญกับปัจจัยเสี่ยงจนอาจทำให้จัดอยู่ในกลุ่มชนิดพันธุ์ที่มีแนวโน้มใกล้สูญพันธุ์ ใกล้สูญพันธุ์หรือใกล้สูญพันธุ์อย่างยิ่งได้ในอนาคตอันใกล้

๑.๘ มีความเสี่ยงน้อย (Least Concern; LC) ชนิดพันธุ์ใดจะอยู่ในกลุ่มมีความเสี่ยงน้อยก็ต่อเมื่อได้รับการประเมินสถานภาพแล้วไม่สามารถตอบสนองเกณฑ์ใด ๆ ของจำพวกใกล้สูญพันธุ์อย่างยิ่ง ใกล้สูญพันธุ์หรือมีแนวโน้มใกล้สูญพันธุ์ได้ นอกจากนี้ ชนิดพันธุ์ในกลุ่มนี้ยังหมายรวมถึงชนิดพันธุ์ที่มีอยู่มากในปัจจุบัน

๑.๙ ข้อมูลไม่เพียงพอ (Data Deficient; DD) ชนิดพันธุ์ที่จะจัดอยู่ในกลุ่มข้อมูลไม่เพียงพอ เป็นชนิดพันธุ์ที่มีข้อมูลไม่เพียงพอที่จะวิเคราะห์ถึงความเสี่ยงต่อการสูญพันธุ์ทั้งโดยตรงหรือโดยทางอ้อม แม้จะมีพื้นฐานความรู้ในสถานภาพของประชากรและการกระจายของชนิดพันธุ์อยู่บ้าง และชนิดพันธุ์ในกลุ่มนี้อาจได้รับการศึกษาและเป็นที่รู้จักทางชีววิทยาเป็นอย่างดี แต่ไม่มีข้อมูลที่เหมาะสมเกี่ยวกับปริมาณและการกระจายเพียงพอ กลุ่มข้อมูลไม่เพียงพอจึงไม่ใช่กลุ่มชนิดพันธุ์ที่ถูกคุกคาม หรือมีความเสี่ยงน้อย การจัดชนิดพันธุ์ในกลุ่มนี้แสดงให้เห็นว่ามีความจำเป็นในการจัดหาข้อมูลความรู้เพิ่มเติมจากการวิจัยในอนาคต ซึ่งจะทำให้สามารถจำแนกสถานภาพของชนิดพันธุ์ที่เหมาะสมได้

๑.๑๐ ไม่ได้รับการประเมิน (Not Evaluated; NE) ชนิดพันธุ์ใดที่อยู่ในกลุ่มไม่ได้รับการประเมินก็ต่อเมื่อสถานภาพของชนิดพันธุ์นั้นไม่เกณฑ์การประเมินในข้อต่าง ๆ ข้างต้น



ภาพที่ ๑๑.๑ ลำดับขั้นตอนการพิจารณาเพื่อจัดสถานภาพการถูกคุกคามของชนิดพันธุ์สิ่งมีชีวิตตามหลักเกณฑ์ของ IUCN

ที่มา : Birdlife International (๒๐๐๑) หน้า ๒๙

๒. การจัดสถานภาพการถูกคุกคามของนกในประเทศไทย

การจัดสถานภาพการถูกคุกคามของชนิดพันธุ์สิ่งมีชีวิตของแต่ละประเทศได้มีการจัดทำขึ้นใช้เองเพื่อความเหมาะสมในการจัดการทรัพยากรสิ่งมีชีวิตในประเทศนั้น ๆ สำหรับประเทศไทยได้มีการจัดทำสถานภาพการถูกคุกคามของสัตว์ป่าขึ้นในปี พ.ศ. ๒๕๓๙ โดยสำนักงานนโยบายและแผนทรัพยากรธรรมชาติและสิ่งแวดล้อม จากนั้นเป็นต้นมาสถานภาพของสัตว์ป่าและหลักเกณฑ์การพิจารณาได้มีการปรับปรุงเปลี่ยนแปลงเรื่อยมาจนกระทั่งปี พ.ศ. ๒๕๔๗ สำนักงานนโยบายและแผนทรัพยากรธรรมชาติและสิ่งแวดล้อม กระทรวงทรัพยากรธรรมชาติและสิ่งแวดล้อม ได้จัดทำฐานข้อมูลของชนิดพันธุ์หายาก ใกล้สูญพันธุ์ และชนิดพันธุ์เฉพาะถิ่นในกลุ่มสัตว์มีกระดูกสันหลัง ได้แก่ สัตว์เลี้ยงลูกด้วยนม นก สัตว์เลื้อยคลาน สัตว์สะเทินน้ำสะเทินบกและปลา ขึ้นมาใหม่โดยความร่วมมือจากนักวิชาการและผู้มีประสบการณ์ในด้านต่าง ๆ โดยใช้หลักเกณฑ์ตามที่กำหนดใน IUCN (๒๐๐๑) Version ๓.๑ (Sanguansombat, ๒๐๐๕) ในบทนี้ได้รวบรวมรายชื่อและการจัดสถานภาพการถูกคุกคามของนกที่พบในประเทศไทยตามรายงานของ Sanguansombat (๒๐๐๕) โดยสำนักงานนโยบายและแผนทรัพยากรธรรมชาติและสิ่งแวดล้อม กระทรวงทรัพยากรธรรมชาติและสิ่งแวดล้อม การนำเสนอในบทนี้จะเรียงลำดับตามสถานภาพการถูกคุกคามโดยเรียงลำดับชนิดนกตามลำดับการจัดหมวดหมู่ตามหลักอนุกรมวิธาน ดังนี้

๒.๑ รายชื่อนกที่อยู่ในสถานภาพสูญพันธุ์ (Extinct)

นกที่จัดอยู่ในสถานภาพสูญพันธุ์ในประเทศไทยมีจำนวนทั้งสิ้น ๒ ชนิด ได้แก่

อันดับ/วงศ์/ชนิด	ถิ่นอาศัย (Habitat)
๑. อันดับนกกระสา (Order Ciconiiformes)	
๑.๑ วงศ์นกช้อนหอยและนกปากช้อน (Family Threskiornithidae) มี ๑ ชนิด ได้แก่	
- นกช้อนหอยใหญ่ (Giant Ibis; <i>Pseudibis gigantea</i>)	หนองบึงและแหล่งน้ำตามป่าเต็งรังในพื้นที่ราบต่ำ เป็นนกประจำถิ่นที่สูญพันธุ์ไปจากประเทศไทยนานแล้ว
๒. อันดับนกเกาะคอน (Order Passeriformes)	
๒.๑ วงศ์นกกระจ่าง (Family Sylviidae) มี ๑ ชนิด ได้แก่	
- นกพงหญ้า (Rufous-rumped Grassbird; <i>Graminicola bengalensis</i>)	ดงอ้อสูงในพื้นที่ชุ่มน้ำ เป็นนกประจำถิ่น รายงานครั้งสุดท้ายปี พ.ศ. ๒๔๖๖ ที่ อำเภอสามโคก จังหวัดปทุมธานี

๒.๒ รายชื่อนกที่อยู่ในสถานภาพสูญพันธุ์ในธรรมชาติ (Extinct in the Wild)

นกที่ถูกจัดอยู่ในสถานภาพสูญพันธุ์ไปจากธรรมชาติของประเทศไทยมีจำนวนทั้งสิ้น ๒ ชนิด ได้แก่

อันดับ/วงศ์/ชนิด	ถิ่นอาศัย (Habitat)
๑. อันดับนกกระเรียน (Order Gruiformes)	
๑.๑ วงศ์นกกระเรียน (Family Gruidae) มี ๑ ชนิด ได้แก่	
- นกกระเรียน (Sarus Crane; <i>Grus antigone</i>)	พบตามท้องนาและพื้นที่ชุ่มน้ำต่าง ๆ ในอดีต พบทั่วประเทศ แต่ปัจจุบันสูญพันธุ์จากธรรมชาติแล้ว
๒. อันดับนกกระสา (Order Ciconiiformes)	
๒.๒ วงศ์นกช้อนหอยและนกปากช้อน (Family Threskiornithidae) มี ๑ ชนิด ได้แก่	
- นกช้อนหอยดำ (White-shouldered Ibis; <i>Pseudibis davisoni</i>)	หนองบึงและแหล่งน้ำตามป่าเต็งรังในพื้นที่ราบต่ำ เป็นนกประจำถิ่นที่สูญพันธุ์จากธรรมชาติของประเทศไทยแล้ว

๒.๓ รายชื่อนกที่มีความเสี่ยงขั้นวิกฤตที่จะสูญพันธุ์ (Critically Endangered)

นกที่ถูกจัดอยู่ในสถานภาพที่มีความเสี่ยงขั้นวิกฤตที่จะสูญพันธุ์ในประเทศไทยมีจำนวนทั้งสิ้น ๔๓ ชนิด ใน ๒๑ วงศ์ ๑๐ อันดับ ได้แก่

อันดับ/วงศ์/ชนิด	ถิ่นอาศัย (Habitat)
๑. อันดับไก่ (Order Galliformes)	
๑.๑ วงศ์ไก่ฟ้าและนกกระทา (Family Phasianidae) มี ๕ ชนิด ได้แก่	
- ไก่นวล (Long-billed Partridge; <i>Rhizothera longirostris</i>)	ป่าดิบชื้น ป่าไผ่ ที่ราบถึงความสูง ๑,๕๐๐ เมตร เป็นนกประจำถิ่น พบเฉพาะภาคใต้
- นกกระทาดงปักขี้ไต้ (Chestnut-necklaced Partridge; <i>Arborophila charltonii</i>)	ป่าดิบชื้นและป่าไผ่ที่ราบต่ำ เป็นนกประจำถิ่น พบเฉพาะภาคใต้
- ไก่ฟ้าหน้าเขียว (Crested Fireback; <i>Lophura ignita</i>)	ป่าดิบชื้นที่ราบต่ำ เป็นนกประจำถิ่น พบเฉพาะภาคใต้
- นกแว่นสีน้ำตาล หรือนกแว่นใต้ (Malayan Peacock-Pheasant; <i>Polyplectron</i>)	ป่าดิบชื้นที่ราบต่ำ ที่ความสูงไม่เกิน ๒๐๐ เมตร เป็นนกประจำถิ่น พบเฉพาะภาคใต้

อันดับ/วงศ์/ชนิด	ถิ่นอาศัย (Habitat)
<i>malacense</i>)	
- ไก่ฟ้าหางลายขวาง (Mrs. Hume's Pheasant; <i>Syrmaticus humiae</i>)	ทุ่งหญ้าในป่าสน ป่าโปร่ง ที่ความสูง ๑,๒๐๐-๒,๒๘๕ เมตร เป็นนกประจำถิ่น พบเฉพาะภาคเหนือ
๒. อันดับห่าน (Order Anseriformes)	
๒.๑ วงศ์นกเป็ดน้ำ (Family Anatidae) มี ๒ ชนิด ได้แก่	
- เป็ดก่า (White-winged Duck; <i>Cairina scutalata</i>)	ลำธารและแหล่งน้ำในป่า ที่ราบถึงความสูง ๘๐๐ เมตร เป็นนกประจำถิ่น
- เป็ดหงส์ (Comb Duck; <i>Sarkidiornis melanotos</i>)	ลำห้วยในป่า หนอง บึงและแหล่งน้ำต่าง ๆ ในที่ราบ เป็นนกอพยพ
๓. อันดับนกหัวขวาน (Order Piciformes)	
๓.๑ วงศ์นกหัวขวาน (Family Picidae) มี ๒ ชนิด ได้แก่	
- นกหัวขวานหัวเหลือง (Pale-headed Woodpecker; <i>Gecinulus grantia</i>)	ป่าดิบระดับต่ำ ป่าไผ่ เป็นประจำถิ่น พบครั้งเดียวบริเวณป่าริมแม่น้ำโขง จ. เชียงราย
- นกหัวขวานต่างหน้าผากเหลือง (Yellow-crowned Woodpecker; <i>Dendrocopos mahrattensis</i>)	ป่าเต็งรังในที่ราบ เป็นนกประจำถิ่น พบครั้งเดียวทางภาคตะวันตก ที่จังหวัดตาก
๔. อันดับนกเงือก (Order Bucerotiformes)	
๔.๑ วงศ์นกเงือก (Family Bucerotidae) มี ๒ ชนิด ได้แก่	
- นกเงือกปากย่น (Wrinkled Hornbill; <i>Aceros corrugatus</i>)	ป่าดิบชื้นที่ราบต่ำ เป็นนกประจำถิ่น พบเฉพาะภาคใต้
- นกเงือกดำ (Black Hornbill; <i>Anthracoceros malayanus</i>)	ป่าพรุ ป่าดิบที่ราบต่ำข้างลำธาร ลำคลอง เป็นนกประจำถิ่น พบทางภาคใต้
๕. อันดับนกตะขาบ (Order Coraciiformes)	
๕.๑ วงศ์นกกระเต็นน้อย (Family Alcedinidae) มี ๑ ชนิด ได้แก่	
- นกกระเต็นเฮอรัควิลิส (Blyth's Kingfisher; <i>Alcedo hercules</i>)	ลำธารในป่าระดับต่ำ เป็นนกอพยพ
๖. อันดับนกเค้า (Order Strigiformes)	
๖.๑ วงศ์นกเค้า (Family Strigidae) มี ๑ ชนิด ได้แก่	
- นกเค้าใหญ่สีคล้ำ (Dusky Eagle-owl; <i>Bubo coromandus</i>)	ป่าโปร่งในที่ราบต่ำ ใกล้แหล่งน้ำ อาจเป็นนกประจำถิ่น ข้อมูลน้อย

อันดับ/วงศ์/ชนิด	ถิ่นอาศัย (Habitat)
<p>๖.๒ วงศ์นกปากกบ (Family Batrachostomidae) มี ๑ ชนิด ได้แก่</p>	
- นกปากกบยักษ์ (Large Frogmouth; <i>Batrachostomus auritus</i>)	ป่าดิบในที่ราบต่ำ เป็นนกประจำถิ่น พบเฉพาะภาคใต้ มีข้อมูลน้อยมาก
<p>๗. อันดับนกพิราบ (Order Columbiformes)</p>	
<p>๗.๑ วงศ์นกพิราบ (Family Columbidae) มี ๑ ชนิด ได้แก่</p>	
- นกเปล้าแดง (Cinnamon-headed Green-pigeon; <i>Treron fulvicollis</i>)	ป่าพรุ ป่าชายเลนและป่าชายหาด พบในพื้นที่ราบต่ำ เป็นนกประจำถิ่น พบเฉพาะภาคใต้
<p>๘. อันดับนกกระเรียน (Order Gruiformes)</p>	
<p>๘.๑ วงศ์นกฟินฟุต (Family Heliornithidae) มี ๑ ชนิด ได้แก่</p>	
- นกฟินฟุต (Masked Finfoot; <i>Heliopais personata</i>)	ป่าชายเลน แม่น้ำและแหล่งน้ำขนาดใหญ่ ที่ราบถึงความสูง ๗๐๐ เมตร อาจถึง ๑,๒๒๐ เมตรในช่วงอพยพย้ายถิ่น เป็นนกอพยพอาจมีบางส่วนเป็นนกประจำถิ่น
<p>๙. อันดับนกกระสา (Order Ciconiiformes)</p>	
<p>๙.๑ วงศ์นกกระแตผี (Family Burhinidae) มี ๒ ชนิด ได้แก่</p>	
- นกกระแตผีใหญ่ (Great Thick-knee; <i>Esacus recurvirostris</i>)	พบตามหาดทรายและแก่งหินริมแม่น้ำใหญ่ เป็นนกประจำถิ่น
- นกกระแตผีชายหาด (Beach Thick-knee; <i>Esacus neglectus</i>)	หาดทรายบนเกาะกลางทะเล เป็นนกประจำถิ่น
<p>๙.๒ วงศ์นกนางนวล (Family Laridae) มี ๔ ชนิด ได้แก่</p>	
- นกนางนวลแกลบแม่น้ำ (River Tern; <i>Sterna aurantia</i>)	แม่น้ำใหญ่ บางครั้งพบตามหนองบึงหรืออ่างเก็บน้ำ เป็นนกประจำถิ่น
- นกนางนวลแกลบจีน (Chinese Crested Tern; <i>Sterna bernsteini</i>)	ทะเลเปิดและชายฝั่ง เป็นนกอพยพหรือพลัดหลง สถานภาพถูกคุกคามระดับโลก
- นกนางนวลแกลบท้องดำ (Black-bellied Tern; <i>Sterna acuticauda</i>)	แม่น้ำใหญ่ บางครั้งพบตามทะเลสาบ เป็นนกประจำถิ่น
- นกน็อดดี (Brown Noddy; <i>Anous stolidus</i>)	ทะเลเปิดและเกาะกลางทะเล เคยเป็นนกประจำถิ่น ปัจจุบันอาจเป็นเพียงนกอพยพนอกฤดูผสมพันธุ์

อันดับ/วงศ์/ชนิด	ถิ่นอาศัย (Habitat)
๙.๓ วงศ์เหยี่ยว (Family Accipitridae) มี ๕ ชนิด ได้แก่	
- เหยี่ยวค้างคาว (Bat Hawk; <i>Macheiramphus alcinus</i>)	พื้นที่เปิดโล่งใกล้ป่าดิบ ชายป่า หากินเวลาโพล้เพล้โดยการจับค้างคาว นกแอ่นหรือนกนางแอ่นกินเป็นอาหาร เป็นนกประจำถิ่น พบเฉพาะภาคใต้
- เหยี่ยวปลาใหญ่หัวเทา (Grey-headed Fish-eagle; <i>Ichthyophaga ichthyaetus</i>)	ป่าพรุน้ำจืด หนอง บึงและแม่น้ำใหญ่ในที่ราบ เป็นนกประจำถิ่น
- อีแร้งเทาหลังขาว (White-rumped Vulture; <i>Gyps bengalensis</i>)	ป่าโปร่ง พื้นที่เกษตรกรรมและที่เปิดโล่ง ส่วนใหญ่พบในที่ราบต่ำ เป็นนกประจำถิ่น
- อีแร้งสีน้ำตาล (Slender-billed Vulture; <i>Gyps tenuirostris</i>)	ป่าโปร่ง พื้นที่เกษตรกรรมและพื้นที่เปิดโล่งต่าง ๆ ส่วนใหญ่พบในที่ราบต่ำ เป็นนกประจำถิ่น ไม่มีรายงานการพบมานานแล้ว
- พญาแร้ง (Red-headed Vulture; <i>Sarcogyps calvus</i>)	ป่าโปร่งและพื้นที่เปิดโล่ง ปกติพบในที่ราบ เป็นนกประจำถิ่น
๙.๔ วงศ์นกบูบบี (Family Sulidae) มี ๑ ชนิด ได้แก่	
- นกบูบบีสีน้ำตาล (Brown Booby; <i>Sula leucogaster</i>)	ทะเลเปิด เคยเป็นนกประจำถิ่น ปัจจุบันอาจเป็นเพียงนกย้ายถิ่นเข้ามาหากิน
๙.๕ วงศ์นกยาง (Family Ardeidae)	
- นกกระสาใหญ่ (Great-billed Heron; <i>Ardea sumatrana</i>)	ป่าชายเลน หาดทรายบนเกาะกลางทะเลที่ไม่ถูกรบกวน เป็นนกประจำถิ่น
๙.๖ วงศ์นกกระสา (Family Ciconiidae) มี ๖ ชนิด ได้แก่	
- นกกระสาปากเหลือง (Milky Stork; <i>Mycteria cinerea</i>)	หาดโคลนริมทะเล ป่าชายเลน และพื้นที่ชุ่มน้ำต่าง ๆ เป็นนกประจำถิ่นหรืออพยพ
- นกกระสาคอดำ (Black-necked Stork; <i>Ephippiorhynchus asiaticus</i>)	แหล่งน้ำจืดต่าง ๆ หาดโคลนและหาดทรายริมทะเล เป็นนกประจำถิ่น
- นกกระสาคอขาว (Wooly Stork; <i>Ciconia episcopus</i>)	แหล่งน้ำตามป่าโปร่งในที่ราบถึงความสูงไม่เกิน ๓๐๐ เมตร เป็นนกประจำถิ่น
- นกกระสาคอขาวปากแดง (Storm's Stork; <i>Ciconia stormi</i>)	แม่น้ำและแหล่งน้ำในป่าดิบระดับต่ำ เป็นนกประจำถิ่น พบครั้งเดียวในบริเวณอ่างเก็บน้ำเขื่อนรัชชประภา จังหวัดสุราษฎร์ธานี

อันดับ/วงศ์/ชนิด	ถิ่นอาศัย (Habitat)
- นกตะกรุม (Lesser Adjutant; <i>Leptoptilos javanicus</i>)	ทุ่งนา ป่าชายเลน หาดโคลนริมทะเลและพื้นที่ชุ่มน้ำต่าง ๆ ในที่ราบ เป็นนกประจำถิ่นและอพยพ
- นกตะกราม (Greater Adjutant; <i>Leptoptilos dubius</i>)	หนอง บึงและพื้นที่ชุ่มน้ำในที่ราบ ปัจจุบันที่พบเป็นเพียงนกอพยพย้ายถิ่น
๙.๗ วงศ์นกโจรสลัด (Family Frigatidae) มี ๑ ชนิด ได้แก่	
- นกโจรสลัดเกาะคริสต์มาส (Christmas Island Frigatebird; <i>Fregata andrewsi</i>)	ทะเลเปิดและเกาะกลางทะเล อาจพบใกล้ชายฝั่งทะเลอันดามัน สถานภาพเป็นนกถูกคุกคามระดับโลก
๑๐. อันดับนกเกาะคอน (Order Passeriformes)	
๑๐.๑ วงศ์นกแต้วแล้ว (Family Pittidae) มี ๒ ชนิด ได้แก่	
- นกแต้วแล้วเขียวเขมร (Bar-bellied Pitta; <i>Pitta elliotii</i>)	ป่าดิบ ป่าไผ่ ที่ราบถึงความสูง ๘๐๐ เมตร เป็นนกประจำถิ่น พบบริเวณชายแดนไทย-กัมพูชาใน จ.อุบลราชธานีและ จ.จันทบุรี
- นกแต้วแล้วท้องดำ (Gurney's Pitta; <i>Pitta gurneyi</i>)	ป่าดิบที่ราบต่ำถึงความสูงไม่เกิน ๑๖๐ เมตร เป็นนกประจำถิ่น จัดเป็นนกถิ่นเดียวพบเฉพาะภาคใต้ของไทยและทางตอนใต้พม่า
๑๐.๒ วงศ์นกไต่ไม้ (Family Sittidae) มี ๑ ชนิด ได้แก่	
- นกไต่ไม้สีสวย (Beautiful Nuthatch; <i>Sitta formosa</i>)	ป่าดิบที่ความสูง ๙๕๐-๒,๒๕๐ เมตร เป็นนกประจำถิ่น พบเฉพาะในภาคเหนือ
๑๐.๓ วงศ์นกนางแอ่น (Family Hirundinidae) มี ๑ ชนิด ได้แก่	
- นกเจ้าฟ้าหญิงสิรินธร (White-eyed River-martin; <i>Pseudochelidon sirintarae</i>)	ข้อมูลน้อยมาก มีรายงานการพบที่บึงบอระเพ็ด จังหวัดนครสวรรค์
๑๐.๔ วงศ์นกปรอด (Family Picnonotidae) มี ๒ ชนิด ได้แก่	
- นกปรอดแม่ทะ หรือนกปรอดแม่พะ (Straw-headed Bulbul; <i>Pycnonotus zeylanicus</i>)	ป่าดิบ ชายป่า บางครั้งพบในป่าชายเลน มักพบริมแม่น้ำ ในที่ราบจนถึงความสูงไม่เกิน ๒๔๕ เมตร เป็นนกประจำถิ่น พบเฉพาะภาคใต้
- นกปรอดดำปีกขาว (Black-and-White Bulbul; <i>Pycnonotus melanoleucos</i>)	มักพบอยู่ตามยอดไม้สูง ป่าดิบ ชายป่า ที่ราบถึงความสูง ๑,๘๐๐ เมตร เป็นนกประจำถิ่น พบเฉพาะภาคใต้

อันดับ/วงศ์/ชนิด	ถิ่นอาศัย (Habitat)
<p>๑๐.๕ วงศ์นกกระจง้อย (Family Sylviidae) มี ๑ ชนิด ได้แก่</p> <p>- นกจิ้งตัวลาย (Striped Wren-babbler; <i>Kenopia striata</i>)</p>	<p>ป่าดิบ ที่ราบถึงความสูง ๗๕๐ เมตร ส่วนใหญ่พบในป่าที่ราบต่ำ ชื้นและชอบหลบซ่อนตัวตามพุ่มไม้ใกล้พื้นดิน เป็นนกประจำถิ่น พบเฉพาะภาคใต้</p>

๒.๔ รายชื่อนกที่อยู่ในสถานภาพมีความเสี่ยงมากที่จะสูญพันธุ์ (Endangered)

นกที่ถูกจัดอยู่ในสถานภาพมีความเสี่ยงมากที่จะสูญพันธุ์ในประเทศไทยมีจำนวนทั้งสิ้น ๖๖ ชนิด ใน ๓๙ วงศ์ ๑๓ อันดับ ได้แก่

อันดับ/วงศ์/ชนิด	ถิ่นอาศัย (Habitat)
<p>๑. อันดับไก่ (Order Galliformes)</p> <p>๑.๑ วงศ์ไก่ฟ้าและนกกระทา (Family Phasianidae) มี ๕ ชนิด ได้แก่</p> <p>- ไก่จุก (Crested Partridge; <i>Rollulus rouloul</i>)</p> <p>- นกกระทาดงจันทบูร (Chestnut-headed Partridge; <i>Arborophila cambodiana</i>)</p> <p>- นกกระทาสองเดือย (Ferruginous Partridge; <i>Caloperdix ocleus</i>)</p> <p>- นกแว่นภูเขาก (Mountain Peacock-Pheasant; <i>Polyplectron inopinatum</i>)</p> <p>- นกยูง (Green Peafowl; <i>Pavo muticus</i>)</p>	<p>ป่าดิบในที่ราบและภูเขาที่ไม่สูงมากนัก เป็นนกประจำถิ่น พบในภาคใต้และภาคตะวันตก</p> <p>ป่าดิบ ที่ความสูง ๗๐๐-๑,๕๐๐ เมตร เป็นนกประจำถิ่น พบเฉพาะภาคตะวันออกชายแดนไทยกัมพูชา ในเขตจังหวัดจันทบุรี</p> <p>ป่าดิบที่ราบถึงความสูง ๙๐๐ เมตร เป็นนกประจำถิ่น พบในภาคใต้และตะวันตก</p> <p>ป่าดิบเขา ที่ความสูง ๘๐๐-๑,๔๐๐ เมตร เป็นนกประจำถิ่น พบเฉพาะบนภูเขาใน จ.ยะลา</p> <p>ป่าเต็งรัง ป่าเบญจพรรณ ความสูงไม่เกิน ๑,๐๐๐ เมตร เป็นนกประจำถิ่น</p>
<p>๒. อันดับห่าน (Order Anseriformes)</p> <p>๒.๑ วงศ์นกเป็ดน้ำ (Family Anatidae) มี ๑ ชนิด ได้แก่</p> <p>- เป็ดดำหัวดำ (Baer's Pochard; <i>Aythya baeri</i>)</p>	<p>ทะเลสาบ หนอง บึง และแหล่งน้ำต่าง ๆ เป็นนกอพยพ</p>

อันดับ/วงศ์/ชนิด	ถิ่นอาศัย (Habitat)
๓. อันดับนกหัวขวาน (Order Piciformes)	
๓.๑ วงศ์นกพรานผึ้ง (Family Indicatoridae) มี ๑ ชนิด ได้แก่	
- นกพรานผึ้ง (Malasian Honeyguide; <i>Indicator archipelagicus</i>)	ป่าดิบ ที่ราบถึงความสูง ๘๐๐ เมตร เป็นนกประจำถิ่น
๓.๒ วงศ์นกหัวขวาน (Family Picidae) มี ๒ ชนิด ได้แก่	
- นกหัวขวานเขียวท้องลาย (Streak-throated Woodpecker; <i>Picus xanthopygaeus</i>)	ป่าเต็งรังที่สมบูรณ์ ที่ราบถึงความสูง ๕๐๐ เมตร เป็นนกประจำถิ่น
- นกหัวขวานสามนิ้วหลังสีไพล (Olive-backed Woodpecker; <i>Dinopium rafflesii</i>)	ป่าดิบ ป่าไผ่ ความสูงไม่เกิน ๖๐๐ เมตร เป็นนกประจำถิ่น
๓.๓ วงศ์นกโพระดก (Family Megalaimidae) มี ๑ ชนิด ได้แก่	
- นกโพระดกหลากสี (Red-crowned Barbet; <i>Megalaima rafflesii</i>)	ป่าพรุ ป่าดิบระดับต่ำ ความสูงไม่เกิน ๒๐๐ เมตร เป็นนกประจำถิ่น พบเฉพาะภาคใต้
๔. อันดับนกเงือก (Order Bucerotiformes)	
๔.๑ วงศ์นกเงือก (Family Bucerotidae) มี ๕ ชนิด ได้แก่	
- นกเงือกหัวหงอก (White-crowned Hornbill; <i>Aceros comatus</i>)	ส่วนใหญ่พบในป่าดิบที่ราบต่ำ อาจพบได้ในระดับความสูงเกิน ๑,๐๐๐ เมตร เป็นนกประจำถิ่น พบเฉพาะภาคใต้
- นกเงือกคอแดง (Rufous-necked Hornbill; <i>Aceros nipalensis</i>)	ป่าดิบ ที่ระดับความสูง ๖๐๐ เมตรขึ้นไป เป็นนกประจำถิ่น พบในภาคตะวันตกและภาคเหนือ
- นกเงือกกรามช้างปากเรียบ (Plain-pouched Hornbill; <i>Aceros subruficollis</i>)	ป่าดิบและป่าผลัดใบ มักพบใกล้แหล่งน้ำ เป็นนกประจำถิ่น พบในภาคตะวันตกและภาคใต้
- นกเงือกหัวแรด (Rhinoceros Hornbill; <i>Buceros rhinoceros</i>)	ป่าดิบ ที่ราบถึงความสูง ๑,๒๒๐ เมตร เป็นนกประจำถิ่น พบเฉพาะภาคใต้
- นกชนหิน (Helmeted Hornbill; <i>Buceros vigil</i>)	ป่าดิบ ที่ราบถึงความสูง ๑,๒๐๐ เมตร เป็นนกประจำถิ่น พบเฉพาะภาคใต้
๕. อันดับนกขุนแผน (Order Trogoniformes)	
๕.๑ วงศ์นกขุนแผน (Family Trogonidae) มี ๒ ชนิด ได้แก่	
- นกขุนแผนท้ายทอยแดง (Red-naped Trogon; <i>Harpactes kasumba</i>)	ป่าที่ราบต่ำ ป่าพรุ ที่ความสูงไม่เกิน ๕๐๐ เมตร เป็นนกประจำถิ่น พบเฉพาะภาคใต้

อันดับ/วงศ์/ชนิด	ถิ่นอาศัย (Habitat)
- นกขุนแผนตะโพกสีน้ำตาล (Cinnamon-rumped Trogon; <i>Harpactes orrhophaeus</i>)	ป่าพรุ ป่าที่ราบความสูงไม่เกิน ๒๐๐ เมตร เป็นนกประจำถิ่น พบเฉพาะภาคใต้
๖. อันดับนกตะขาบ (Order Coraciiformes)	
๖.๑ วงศ์นกกระเต็นขาวดำ (Family Cerylidae) มี ๑ ชนิด ได้แก่	
- นกกระเต็นขาวดำใหญ่ (Crested Kingfisher; <i>Megaceryle lugubris</i>)	ลำน้ำในป่าโปร่ง ที่ราบ บางครั้งพบถึงความสูง ๑,๒๐๐ เมตร เป็นนกประจำถิ่น พบในภาคเหนือฝั่งตะวันตก
๗. อันดับนกคัคคู (Order Cuculiformes)	
๗.๑ วงศ์นกกระจู๋ (Family Centropodidae) มี ๑ ชนิด ได้แก่	
- นกกระจู๋นิ้วสั้น (Short-toed Coucal; <i>Centropus rectunguis</i>)	ป่าดิบ ที่ราบถึงความสูง ๖๐๐ เมตร ส่วนใหญ่พบในที่ต่ำ เป็นนกประจำถิ่น พบเฉพาะภาคใต้
๘. อันดับนกแก้ว (Order Psittaciformes)	
๘.๑ วงศ์นกแก้ว (Family Psittacidae) มี ๒ ชนิด ได้แก่	
- นกแก้วโม่ง (Alexandrine Parakeet; <i>Psittacula eupatria</i>)	ป่าผลัดใบ สวนผลไม้และสวนสาธารณะ ที่ราบถึงความสูง ๙๑๕ เมตร เป็นนกประจำถิ่น
- นกหกใหญ่ (Blue-rumped Parrot; <i>Psittinus cyanurus</i>)	ป่าดิบค่อนข้างโปร่ง ที่ราบถึงความสูง ๗๐๐ เมตร เป็นนกประจำถิ่น พบในภาคใต้และภาคตะวันตก
๙. อันดับนกเค้า (Order Strigiformes)	
๙.๑ วงศ์นกเค้า (Family Strigidae) มี ๒ ชนิด ได้แก่	
- นกเค้าหน้าผากขาว (White-fronted Scops-owl; <i>Otus sagittatus</i>)	ป่าดิบ ป่าไผ่ที่ราบต่ำ ที่ความสูงไม่เกิน ๓๐๐ เมตร เป็นนกประจำถิ่น พบในภาคใต้และภาคตะวันตก
- นกเค้าแดง (Reddish Scops-owl; <i>Otus rufescens</i>)	ป่าพรุ ป่าดิบที่ราบต่ำ ที่ความสูงไม่เกิน ๒๐๐ เมตร เป็นนกประจำถิ่น พบเฉพาะภาคใต้
๙.๒ วงศ์นกปากกบ (Family Batrachostomidae) มี ๑ ชนิด ได้แก่	
- นกปากกบบักซ์ไต้ (Gould's Frogmouth; <i>Batrachostomus stellatus</i>)	ป่าดิบ ที่ความสูงไม่เกิน ๒๐๐ เมตร เป็นนกประจำถิ่น พบเฉพาะภาคใต้

อันดับ/วงศ์/ชนิด	ถิ่นอาศัย (Habitat)
๑๐. อันดับนกพิราบ (Order Columbiformes)	
๑๐.๑ วงศ์นกพิราบ (Family Columbidae) มี ๓ ชนิด ได้แก่	
- นกเปล้าเล็กหัวเทา (Little Green Pigeon; <i>Treron olax</i>)	ป่าดิบ ป่าพรุ ป่าชายหาด ที่ความสูงไม่เกิน ๒๐๐ เมตร เป็นนกประจำถิ่น พบเฉพาะภาคใต้
- นกเปล้าใหญ่ (Large Green Pigeon; <i>Treron capellei</i>)	ป่าพรุ ป่าดิบที่ราบต่ำ เป็นนกประจำถิ่น พบเฉพาะภาคใต้
- นกเปล้าหน้าแดง (Jambu Fruit Dove; <i>Ptilinopus jambu</i>)	ป่าดิบ ที่ราบต่ำถึงความสูง ๑,๒๕๐ เมตร เป็นนกประจำถิ่น พบเฉพาะภาคใต้
๑๑. อันดับนกกระเรียน (Order Gruiformes)	
๑๑.๑ วงศ์นกอัญชัน (Family Rallidae) มี ๑ ชนิด ได้แก่	
- นกอัญชันหางดำ (Black-tailed Crane; <i>Porzana bicolor</i>)	พบตามลำธารเล็ก ๆ และพื้นที่ชุ่มน้ำที่เปิดโล่ง ไกลป่า ที่ความสูง ๑,๐๐๐-๑,๕๐๐ เมตร เป็นนกประจำถิ่น พบเฉพาะบนภูเขาในภาคเหนือ
๑๒. อันดับนกกระสา (Order Ciconiiformes)	
๑๒.๑ วงศ์นกชายเลน (Family Scolopacidae) มี ๒ ชนิด ได้แก่	
- นกทะเลขาเขียวลายจุด (Spotted Greenshank; <i>Tringa guttifer</i>)	นาเกลือและชายฝั่งทะเล เป็นนกอพยพ สถานภาพถูกคุกคามระดับโลก
- นกชายเลนปากช้อน (Spoon-billed Sandpiper; <i>Eurynorhynchus pygmeus</i>)	นาเกลือ นาทุ่ง ริมชายฝั่ง เป็นนกอพยพ สถานภาพถูกคุกคามระดับโลก
๑๒.๒ วงศ์นกหัวโต (Family Charadriidae) มี ๑ ชนิด ได้แก่	
- นกหัวโตมลายู (Malaysian Plover; <i>Charadrius peronii</i>)	หาดทรายริมทะเล เป็นนกประจำถิ่น
๑๒.๓ วงศ์นกนางนวล (Family Laridae) มี ๑ ชนิด ได้แก่	
- นกนางนวลแกลบัสสีกุหลาบ (Roseate Tern; <i>Sterna dougallii</i>)	ทะเลเปิดและเกาะกลางทะเล บางครั้งพบตามชายฝั่ง เป็นนกประจำถิ่น แต่ไม่มีรายงานการทำรังวางไข่มานานแล้ว
๑๒.๔ วงศ์เหยี่ยว (Family Accipitridae) มี ๔ ชนิด ได้แก่	
- เหยี่ยวดำ (Black Kite; <i>Milvus migrans</i>)	พื้นที่เกษตรกรรมและพื้นที่เปิดโล่งต่าง ๆ มักพบใกล้พื้นที่ชุ่มน้ำ เป็นนกประจำถิ่นหายาก และใกล้สูญพันธุ์ ส่วนที่เป็นนกอพยพย้ายถิ่น

อันดับ/วงศ์/ชนิด	ถิ่นอาศัย (Habitat)
	พบย่อยบางพื้นที่
- นกอินทรีปีกลาย (Greater Spotted Eagle; <i>Aquila clanga</i>)	ทุ่งหญ้า พื้นที่เปิดโล่งใกล้พื้นที่ชุ่มน้ำขนาดใหญ่ในที่ราบ ช่วงอพยพอาจพบถึงความสูง ๒,๑๓๕ เมตร เป็นนกอพยพและอพยพผ่าน
- นกอินทรีหัวไหล่ขาว (Imperial Eagle; <i>Aquila heliaca</i>)	ทุ่งและพื้นที่เปิดโล่งในที่ราบ ที่ราบถึงความสูง ๔๐๐ เมตร เป็นนกอพยพ
- เหยี่ยวหงอนสีน้ำตาลทองขาว (Wallace's Hawk-eagle; <i>Spizaetus nanus</i>)	ป่าดิบที่ราบต่ำ ที่ความสูงไม่เกิน ๒๐๐ เมตร เป็นนกประจำถิ่น พบเฉพาะภาคใต้
๑๒.๕ วงศ์นกอ้ายจั่ว (Family Anhingidae: Darters) มี ๑ ชนิด ได้แก่	
- นกอ้ายจั่ว (Oriental Darter; <i>Anhinga melanogaster</i>)	หนอง บึง ทะเลสาบ แม่น้ำขนาดใหญ่ เชื้อนและอ่างเก็บน้ำ มีทั้งที่เป็นนกประจำถิ่นและนกอพยพ
๑๒.๖ วงศ์นกกาหน้า (Family Phalacrocoracidae) มี ๑ ชนิด ได้แก่	
- นกกาหน้าใหญ่ (Great Cormorant; <i>Phalacrocorax carbo</i>)	ป่าชายเลน บึง ทะเลสาบ อ่างเก็บน้ำ และแหล่งน้ำต่าง ๆ เป็นนกอพยพ บางส่วนเป็นนกประจำถิ่น
๑๒.๗ วงศ์นกยาง (Family Ardeidae) มี ๑ ชนิด ได้แก่	
- นกยางจีน (Chinese Egret; <i>Egretta eulophotes</i>)	หาดโคลน ชายฝั่งทะเลและปากแม่น้ำ เป็นนกอพยพ
๑๒.๘ วงศ์นกช้อนหอยและนกปากช้อน (Family Threskiornithidae) มี ๒ ชนิด ได้แก่	
- นกปากช้อนหน้าดำ (Black-faced Spoonbill; <i>Platalea minor</i>)	หาดโคลนริมทะเลและแหล่งน้ำใกล้ชายฝั่งทะเล บางครั้งพบตามแหล่งน้ำจืด เป็นนกอพยพหรือพลัดหลง
- นกช้อนหอยขาว หรือนกกุลา (Black-headed Ibis; <i>Threskiornis melanocephalus</i>)	หาดโคลนริมทะเลและแหล่งน้ำใกล้ชายฝั่ง บางครั้งพบตามแหล่งน้ำจืด เป็นนกอพยพหรือพลัดหลง
๑๒.๙ วงศ์นกกระทุง (Family Pelecanidae) มี ๑ ชนิด ได้แก่	
- นกกระทุง (Spot-billed Pelican; <i>Pelecanus philippensis</i>)	ทะเลสาบ แม่น้ำ หนองบึง บางครั้งพบริมทะเล เป็นนกอพยพและนกประจำถิ่น ปัจจุบันประชากรจากการเพาะเลี้ยงมาอาศัยในธรรมชาติ

อันดับ/วงศ์/ชนิด	ถิ่นอาศัย (Habitat)
๑๓. อันดับนกเกาะคอน (Order Passeriformes)	
๑๓.๑ วงศ์นกตัวแล้ว (Family Pittidae) มี ๓ ชนิด ได้แก่	
- นกตัวแล้วใหญ่หัวสีน้ำเงิน (Blue-rumped Pitta; <i>Pitta soror</i>)	ป่าดิบ ที่ความสูง ๙๐๐ เมตรขึ้นไป เป็นนกประจำถิ่น พบชายแดนไทย-กัมพูชา จังหวัดจันทบุรี
- นกตัวแล้วยักษ์ หรือนกขุ่มหมุย (Giant Pitta; <i>Pitta caerulea</i>)	ป่าดิบที่ราบถึงความสูง ๓๐๐ เมตร เป็นนกประจำถิ่น พบในภาคใต้และภาคตะวันตก
- นกตัวแล้วแดงมลายู (Garnet Pitta; <i>Pitta granatina</i>)	ป่าดิบที่ราบถึงความสูง ๓๐๐ เมตร เป็นนกประจำถิ่น พบทางใต้สุดของประเทศไทย จังหวัดนราธิวาส
๑๓.๒ วงศ์อีกา (Family Corvidae) มี ๑ ชนิด ได้แก่	
- นกสาลิกาเขียวหางสั้น (Indochinese Green Magpie; <i>Cissa hypoleuca</i>)	ป่าดิบ ป่าไผ่ ที่ความสูง ๒๐๐-๑,๕๐๐ เมตร เป็นนกประจำถิ่น พบเฉพาะภาคตะวันออก จังหวัดจันทบุรี
๑๓.๓ วงศ์นกมุดน้ำ (Family Cicolidae) มี ๑ ชนิด ได้แก่	
- นกมุดน้ำ (Brown Dipper; <i>Cinclus pallasii</i>)	หากินด้วยการดำน้ำลงไปจับแมลงหรือสัตว์เล็ก ๆ เป็นอาหาร พบตามแม่น้ำ ลำธารในป่า ที่ความสูง ๒๐๐-๑,๐๐๐ เมตร สถานภาพยังไม่แน่ชัดอาจเป็นเพียงนกอพยพ
๑๓.๔ วงศ์นกจับแมลง (Family Muscicapidae) มี ๕ ชนิด ได้แก่	
- นกเดินดงหัวน้ำตาลแดง (Chestnut-capped Thrush; <i>Zosterornis interpres</i>)	หลบซ่อนและหากินตามพื้นดินในป่าดิบ ที่ราบถึงความสูง ๗๖๐ เมตร เป็นนกประจำถิ่น
- นกจับแมลงอกสีน้ำตาล (Brown-breasted Flycatcher; <i>Muscicapa muttui</i>)	ป่าดิบ ที่ความสูง ๑,๒๒๐-๑,๔๖๕ เมตร อาจเป็นนกประจำถิ่นหรือนกอพยพย้ายถิ่น พบในภาคเหนือ
- นกกางเขนดงหางแดง (Rufous-tailed Shama; <i>Trichixos pyrropygus</i>)	ป่าพรุ ป่าดิบในที่ราบต่ำ อาจถึงความสูง ๙๑๕ เมตร เป็นนกประจำถิ่น พบเฉพาะภาคใต้
- นกปีกแพรสีม่วง (Purple Cochoa; <i>Cochoa purpurea</i>)	ป่าดิบ ที่ความสูง ๑,๐๐๐-๒,๑๓๕ เมตร อาจพบระดับต่ำถึง ๔๐๐ เมตร เป็นนกประจำถิ่น
- นกยอดหญ้าหลังดำ (Jerdon's Bushchat; <i>Saxicola jerdoni</i>)	ดงหญ้าสูง มักพบริมแม่น้ำ ที่ราบถึงความสูง ๑,๖๕๐ เมตร เป็นนกประจำถิ่น

อันดับ/วงศ์/ชนิด	ถิ่นอาศัย (Habitat)
๑๓.๕ วงศ์นกไต่ไม้ (Family Sittidae) มี ๑ ชนิด ได้แก่	
- นกไต่ไม้ใหญ่ (Giant Nuthatch; <i>Sitta magna</i>)	ป่าสน ป่าสนผสมก้อและป่าดิบค่อนข้างโปร่ง ที่ความสูง ๑,๒๐๐-๑,๘๓๐ เมตร เป็นนกประจำถิ่น พบเฉพาะในภาคเหนือ
๑๓.๖ วงศ์นกกระจ่าง (Family Sylviidae) มี ๑๑ ชนิด ได้แก่	
- นกจันจู่ท้องเทา (Grey-bellied Tesia; <i>Tesia cyaniventer</i>)	พบหากินตามพื้นป่าดิบ มักพบใกล้แหล่งน้ำหรือลำธาร ที่ความสูง ๑,๐๐๐-๒,๕๖๕ เมตร เป็นนกประจำถิ่น พบเฉพาะภาคเหนือ
- นกพงนาพันธุ์แมนจูเรีย (Manchurian Reed Warbler; <i>Acrocephalus tangorum</i>)	ดงหญ้าสูง ดงกก ดงอ้อริมทะเลสาบและพื้นที่ชุ่มน้ำต่าง ๆ พบในพื้นที่ระดับต่ำ เป็นนกอพยพ
- นกกระจ่างคอดำ (Rufous-faced Warbler; <i>Abroscopus albogularis</i>)	ป่าดิบ ป่าไผ่ ที่ความสูง ๖๐๐-๑,๘๐๐ เมตร เป็นนกประจำถิ่น พบทางภาคเหนือ
- นกกระรางหางแดง (Red-tailed Laughingthrush; <i>Garrulax milnei</i>)	ป่าดิบ ที่ความสูง ๑,๘๐๐ เมตรขึ้นไป เป็นนกประจำถิ่น พบเฉพาะภาคเหนือ
- นกกินแมลงปากหนา (Horsfield's Babbler; <i>Malacocincla sepiaria</i>)	มักพบหากินใกล้พื้นดินในป่าดิบ ชายป่า ที่ราบถึงความสูง ๗๐๐ เมตร ส่วนใหญ่พบในที่ราบต่ำ เป็นนกประจำถิ่น พบเฉพาะภาคใต้
- นกกินแมลงหัวสีคล้ำ (Sooty-capped Babbler; <i>Malacopteron affine</i>)	ป่าดิบ ป่าพรุ มักพบใกล้แหล่งน้ำ ที่ราบถึงความสูง ๔๕๕ เมตร เป็นนกประจำถิ่น พบเฉพาะภาคใต้
- นกจู้เต้นเขาหินปูน (Limestone Wren-babbler; <i>Napothera crispifrons</i>)	ป่าบนเขาหินปูน ที่ราบถึงความสูง ๙๑๕ เมตร เป็นนกประจำถิ่น
- นกจู้เต้นตีนใหญ่ (Large Wren-Babbler; <i>Napothera macrodactyla</i>)	หากินและหลบซ่อนตัวตามพื้นดินในป่าดิบ ที่ราบถึงความสูง ๗๐๐ เมตร ส่วนใหญ่พบในป่าที่ราบต่ำความสูงไม่เกิน ๓๐๐ เมตร เป็นนกประจำถิ่น พบเฉพาะภาคใต้
- นกกินแมลงหูขาว (White-necked Babbler; <i>Stachyris leucotis</i>)	ป่าดิบความสูงไม่เกิน ๘๐๐ เมตร เป็นนกประจำถิ่น พบเฉพาะภาคใต้

อันดับ/วงศ์/ชนิด	ถิ่นอาศัย (Habitat)
- นกขัติยา (Cutia; <i>Cutia nipalensis</i>)	กระโดดหากินตามกิ่งไม้ใหญ่ในป่าดิบเขา ที่ความสูง ๑,๒๐๐-๒,๕๐๐ เมตร เป็นนกประจำถิ่น พบในภาคเหนือและตะวันตก
- นกมุ่นรกคอแดง (Rufous-throated Fulvetta; <i>Alcippe rufogularis</i>)	ป่าดิบ ป่าไผ่ ที่ราบถึงความสูง ๑,๕๐๐ เมตร เป็นนกประจำถิ่น
๑๓.๗ วงศ์นกกินป्ली (Family Nectariniidae) มี ๒ ชนิด ได้แก่	
- นกกาฝากอกแดง (Scarlet-breasted Flowerpecker; <i>Prionochilus thoracicus</i>)	ป่าดิบ ป่าพรุ ที่ราบถึงความสูง ๑,๒๖๐ เมตร เป็นนกประจำถิ่น พบเฉพาะภาคใต้
- นกกินป्लीแดง (Temminck's Sunbird; <i>Aethopyga temminckii</i>)	ป่าดิบ ที่ราบถึงความสูง ๑,๕๒๕ เมตร แต่ส่วนใหญ่พบในที่ต่ำ เป็นนกประจำถิ่น พบเฉพาะภาคใต้

๒.๕ รายชื่อนกที่อยู่ในสถานภาพมีแนวโน้มใกล้สูญพันธุ์ (Vulnerable)

นกที่ถูกจัดอยู่ในสถานภาพมีแนวโน้มใกล้สูญพันธุ์ในประเทศไทยมีจำนวนทั้งสิ้น ๗๑ ชนิด ใน ๒๙ วงศ์ ๑๑ อันดับ ได้แก่

อันดับ/วงศ์/ชนิด	ถิ่นอาศัย (Habitat)
๑. อันดับไก่ (Order Galliformes)	
๑.๑ วงศ์ไก่ฟ้าและนกกระทา (Family Phasianidae) มี ๒ ชนิด ได้แก่	
- นกหว่า (Great Argus; <i>Argusianus argus</i>)	ป่าดิบชื้น ที่ราบถึงความสูง ๙๕๐ เมตร เป็นนกประจำถิ่น พบเฉพาะภาคใต้
- นกกระทาดงอกเทา (Grey-breasted Partridge; <i>Arborophila sumatrana</i>)	ป่าดิบเขา ที่ความสูง ๑,๐๐๐ เมตรขึ้นไป เป็นนกประจำถิ่น พบเฉพาะภูเขาในเขตรักษาพันธุ์สัตว์ป่าฮาลา-บาลา จังหวัดยะลา
๒. อันดับห่าน (Order Anseriformes)	
๒.๑ วงศ์นกเป็ดน้ำ (Family Anatidae) มี ๔ ชนิด ได้แก่	
- ห่านเทาปากดำ (Swan Goose; <i>Anser cygnoides</i>)	แม่น้ำ ทะเลสาบและแหล่งน้ำต่าง ๆ เป็นนกอพยพหรือพลัดหลง
- เป็ดน้ำเหลือง (Baikal Teal; <i>Anas formosa</i>)	หนอง บึงและแหล่งน้ำต่าง ๆ เป็นนกอพยพ

อันดับ/วงศ์/ชนิด	ถิ่นอาศัย (Habitat)
- เป็ดดำหัวสีน้ำตาล (Ferruginous Pochard; <i>Aythya nyroca</i>)	ทะเลสาบ หนอง บึงและแหล่งน้ำต่าง ๆ เป็นนกอพยพ
- เป็ดปากยาวข้างลาย (Scaly-sided Merganser; <i>Mergus squamatus</i>)	ทะเลสาบ แม่น้ำ เป็นนกอพยพ พบครั้งเดียวที่อุทยานแห่งชาติดอยอินทนนท์ จังหวัดเชียงใหม่
๓. อันดับนกหัวขวาน (Order Piciformes)	
๓.๑ วงศ์นกหัวขวาน (Family Picidae) มี ๒ ชนิด ได้แก่	
- นกหัวขวานด่างท้องน้ำตาลแดง (Rufous-bellied Woodpecker; <i>Dendrocopos hyperythrus</i>)	ป่าสนผสมเต็งรัง ป่าสนผสมก่อ ที่ความสูง ๖๐๐-๑,๒๐๐ เมตร เป็นนกประจำถิ่น
- นกหัวขวานอกแดง (Crimson-breasted Woodpecker; <i>Dendrocopos cathpharius</i>)	ป่าดิบเขา ที่ความสูง ๑,๔๐๐ เมตรขึ้นไป เป็นนกประจำถิ่น
๔. อันดับนกเงือก (Order Bucerotiformes)	
๔.๑ วงศ์นกเงือก (Family Bucerotidae) มี ๑ ชนิด ได้แก่	
- นกเงือกสีน้ำตาล (Brown Hornbill; <i>Anorrhinus tickelli</i>)	ป่าดิบ ป่าโปร่ง เขิงเขาถึงความสูง ๑,๕๐๐ เมตร เป็นนกประจำถิ่น
๕. อันดับนกขุนแผน (Order Trogoniformes)	
๕.๑ วงศ์นกขุนแผน (Family Trogonidae) มี ๑ ชนิด ได้แก่	
- นกขุนแผนหัวดำ (Diard's Trogon; <i>Harpactes diardii</i>)	ป่าดิบชื้น ความสูงไม่เกิน ๖๐๐ เมตร เป็นนกประจำถิ่น พบเฉพาะภาคใต้
๖. อันดับนกตะขาบ (Order Coraciiformes)	
๖.๑ วงศ์นกกระเต็นน้อย (Family Alcedinidae) มี ๑ ชนิด ได้แก่	
- นกกระเต็นน้อยแถบอกดำ (Blue-banded Kingfisher; <i>Alcedo euryzona</i>)	ลำธารในป่าดิบ ความสูงไม่เกิน ๕๐๐ เมตร เป็นนกประจำถิ่น พบในภาคตะวันตกและภาคภาคใต้
๖.๒ วงศ์นกกระเต็น (Family Halcyonidae) มี ๑ ชนิด ได้แก่	
- นกกระเต็นสร้อยคอสีน้ำตาล (Rufous-collared Kingfisher; <i>Actenoides concretus</i>)	ป่าดิบ ที่ราบถึงความสูง ๑,๒๐๐ เมตร เป็นนกประจำถิ่น พบในภาคใต้และภาคตะวันตก

อันดับ/วงศ์/ชนิด	ถิ่นอาศัย (Habitat)
๗. อันดับนกคัคคู (Order Cuculiformes)	
๗.๑ วงศ์นกกคัคคู (Family Cuculidae) มี ๑ ชนิด ได้แก่	
- นกโกโรโกโส (Coral-billed Ground-Cuckoo; <i>Carpococcyx renauldi</i>)	ป่าดิบแล้ง ที่ราบถึงความสูง ๑,๐๐๐ เมตร เป็นนกประจำถิ่น พบในภาคเหนือและภาคตะวันออกเฉียงเหนือ
๘. อันดับนกแอ่น (Family Apodiformes)	
๘.๑ วงศ์นกแอ่นหรือนกแอ่นบินเร็ว (Family Apodidae) มี ๑ ชนิด ได้แก่	
- นกแอ่นท้องลาย (Dark-rumped Swift; <i>Apus acuticauda</i>)	พบบินเหนือป่าและบริเวณใกล้เคียง ภูเขาและหน้าผา ที่ความสูง ๑,๐๐๐-๒,๓๐๐ เมตร เป็นนกอพยพ พบเฉพาะภาคเหนือ
๙. อันดับนกเค้า (Order Strigiformes)	
๙.๑ วงศ์นกเค้า (Family Strigidae) มี ๑ ชนิด ได้แก่	
- นกเค้าป่าหลังจุด (Spotted Wood-owl; <i>Strix seloputo</i>)	ป่าโปร่ง ป่าชายหาด สวนผลไม้ใกล้ป่า ที่ความสูงไม่เกิน ๓๐๐ เมตร เป็นนกประจำถิ่น
๑๐. อันดับนกพิราบ (Order Columbiformes)	
๑๐.๑ วงศ์นกพิราบ (Family Columbidae) มี ๖ ชนิด ได้แก่	
- นกพิราบเขาสูง (Ashy Wood Pigeon; <i>Columba pulchricollis</i>)	ป่าดิบเขา ที่ความสูง ๑,๔๐๐ เมตรขึ้นไป เป็นนกประจำถิ่น พบเฉพาะภาคเหนือ
- นกลุมพู่แดง (Pale-capped Pigeon; <i>Columba punicea</i>)	ป่าดิบ ชายป่า ที่ราบถึงความสูง ๙๗๕ เมตร เป็นนกอพยพ บางส่วนอาจขยายพันธุ์และทำรังตามเกาะกลางทะเล
- นกเป่าขาเหลือง (Yellow-footed Green Pigeon; <i>Treron phoenicoptera</i>)	ป่าเบญจพรรณ ป่าเต็งรัง ป่าโปร่งในที่ราบ บางครั้งพบได้ถึงระดับความสูง ๘๐๐ เมตร เป็นนกประจำถิ่น
- นกเป่าหางเข็มหัวปีกแดง (Yellow-vented Green Pigeon; <i>Treron seimundi</i>)	ป่าดิบ ที่ความสูง ๒๕๐-๑,๕๒๕ เมตร เป็นนกประจำถิ่น
- นกเป่าท้องขาว (White-bellied Green Pigeon; <i>Treron sieboldii</i>)	ป่าดิบ ที่ความสูง ๙๐๐-๒,๐๐๐ เมตร เป็นนกประจำถิ่น
- นกชาปีไหน (Nicobar Pigeon; <i>Caloenas nicobarica</i>)	หากินบนพื้นดิน เมื่อตกใจจะบินขึ้นต้นไม้ พบตามป่าชายหาดและป่าบนเกาะกลางทะเล เป็นนกประจำถิ่น พบเฉพาะภาคใต้

อันดับ/วงศ์/ชนิด	ถิ่นอาศัย (Habitat)
๑๑. อันดับนกกระสา (Order Ciconiiformes)	
๑๑.๑ วงศ์นกชายเลน (Family Scolopacidae) มี ๒ ชนิด ได้แก่	
- นกปากซ่อมพง (Wood Snipe; <i>Gallinago nemoricola</i>)	พื้นที่ชุ่มน้ำเปิดโล่งที่มีพืชหนาแน่นบริเวณใกล้ป่าในพื้นที่ระดับสูง เป็นนกอพยพ
- นกซ่อมทะเลอกแดง (Asian Dowitcher; <i>Limnodromus semipalmatus</i>)	หาดเลน หาดทรายชายทะเล นาเกลือ นาทุ่ง เป็นนกอพยพและอพยพผ่าน สถานภาพถูกคุกคามระดับโลก
๑๑.๒ วงศ์นกหัวโต (Family Charadriidae) มี ๑ ชนิด ได้แก่	
- นกกระแตหาด (River Lapwing; <i>Vanellus duvaucelii</i>)	หาดทรายและแก่งหินริมแม่น้ำใหญ่ บางครั้งพบตามทุ่งนาและริมทะเลสาบ เป็นนกประจำถิ่น
๑๑.๓ วงศ์นกนางนวล (Family Laridae) มี ๑ ชนิด ได้แก่	
- นกกรีดน้ำ (Indian Skimmer; <i>Rynchops albigollis</i>)	หากินเวลาใกล้ค่ำ โดยการบินเรียผิวน้ำใช้ปากล่างกรีดไปตามผิวน้ำเพื่อจับปลา ปกติพบตามแม่น้ำขนาดใหญ่ ทะเลสาบในที่ราบ อาจเป็นนกพลัดหลงหรืออพยพ
๑๑.๔ วงศ์เหยี่ยว (Family Accipitridae) มี ๒ ชนิด ได้แก่	
- นกอินทรีหัวสีนวล (Pallas's Fish-eagle; <i>Haliaeetus leucoryphus</i>)	แม่น้ำใหญ่ ทะเลสาบและพื้นที่ชุ่มน้ำในที่ราบ อาจเป็นเพียงนกพลัดหลง
- เหยี่ยวปลาเล็กหัวเทา (Lesser Fish-eagle; <i>Ichthyophaga humilis</i>)	แม่น้ำ ลำธารขนาดใหญ่ในป่า เขื่อน และอ่างเก็บน้ำใกล้ป่า เป็นนกประจำถิ่น
๑๑.๕ วงศ์เหยี่ยวเล็ก หรือ เหยี่ยวปีกแหลม (Family Falconidae) มี ๒ ชนิด ได้แก่	
- เหยี่ยวเล็กตะโพกขาว (White-rumped Falcon; <i>Polihierax insignis</i>)	พบในป่าเต็งรังที่สมบูรณ์ ที่ราบถึงความสูง ๙๑๕ เมตร เป็นนกประจำถิ่น มักเกาะกิ่งไม้และบินออกไปโฉบจับเหยื่อ ไม่บินร่อนในระดับสูงหรือกลางท้องฟ้า
- เหยี่ยวเพเรกริน (Peregrine Falcon; <i>Falco peregrinus</i>)	พื้นที่เปิดโล่ง ชายฝั่งทะเล หน้าผา ที่ราบถึงความสูง ๒,๕๖๕ เมตร เป็นนกอพยพหรืออพยพผ่าน

อันดับ/วงศ์/ชนิด	ถิ่นอาศัย (Habitat)
๑๑.๖ วงศ์นกยาง (Family Ardeidae) มี ๑ ชนิด ได้แก่	
- นกกระสาแดง (Purple Heron; <i>Ardea purpurea</i>)	พื้นที่ชุ่มน้ำและแหล่งน้ำจืดต่าง ๆ บางครั้งพบตามชายฝั่งทะเล เป็นนกประจำถิ่น
๑๑.๗ วงศ์นกกระสา (Family Ciconiidae) มี ๑ ชนิด ได้แก่	
- นกกาบบัว (Painted Stork; <i>Mycteria leucocephala</i>)	ทุ่งนา พื้นที่ชุ่มน้ำ หาดโคลนริมทะเล ป่าชายเลน ในที่ราบ ช่วงอพยพอาจพบถึงความสูง ๑,๐๐๐ เมตร เป็นนกอพยพและบางส่วนเป็นนกประจำถิ่น
๑๒. อันดับนกเกาะคอน (Order Passeriformes)	
๑๒.๑ วงศ์นกแต้วแล้ว (Family Pittidae) มี ๑ ชนิด ได้แก่	
- นกแต้วแล้วป่าชายเลน (Mangrove Pitta; <i>Pitta megarhyncha</i>)	ป่าชายเลนที่สมบูรณ์ เป็นนกประจำถิ่น พบทางภาคใต้ฝั่งตะวันตก
๑๒.๒ วงศ์อีกา (Family Corvidae) มี ๙ ชนิด ได้แก่	
- นกคอสามสี (Rail-Babbler; <i>Eupetes macrocerus</i>)	เดินหากินบนพื้นดินในป่าดิบ ที่ราบถึงความสูง ๙๐๐ เมตร เป็นนกประจำถิ่น พบเฉพาะภาคใต้
- นกกาหน้าดำปากขาว (Black Magpie; <i>Platysmurus leucopterus</i>)	ป่าดิบที่ราบต่ำถึงความสูง ๒๐๐ เมตร เป็นนกประจำถิ่น พบเฉพาะภาคใต้
- นกกะลิงเขียดหางหนาม (Ratchet-tailed Treepie; <i>Temnurus temnurus</i>)	ชายป่าดิบ ป่าไผ่ ที่ความสูง ๗๐๐-๑,๕๐๐ เมตร เป็นนกประจำถิ่น พบเฉพาะภาคตะวันตก จังหวัดเพชรบุรี
- นกขมิ้นขาว (Silver Oriole; <i>Oriolus mellianus</i>)	ป่าดิบที่ราบถึงความสูง ๘๐๐ เมตร เป็นนกอพยพ
- นกเขนน้อยคิ้วขาว (Pied Triller; <i>Lalage nigra</i>)	ป่าชายหาด ป่าโปร่งและป่าละเมาะริมทะเล เป็นนกประจำถิ่น พบเฉพาะภาคใต้
- นกพญาไฟเล็กคอดำ (Fiery Minivet; <i>Pericrocotus igneus</i>)	ป่าดิบที่ราบต่ำ เป็นนกประจำถิ่น พบเฉพาะภาคใต้
- นกเขนน้อยปีกดำ (Black-winged Flycatcher-shrike; <i>Hemipus hirundinaceus</i>)	ป่าพรุ ป่าชายเลน ป่าดิบที่ราบต่ำถึงความสูงไม่เกิน ๒๐๐ เมตร เป็นนกประจำถิ่น พบเฉพาะภาคใต้

อันดับ/วงศ์/ชนิด	ถิ่นอาศัย (Habitat)
- นกอีแพรดดอกกลาย (Spotted Fantail; <i>Rhipidura perlata</i>)	ป่าดิบ ที่ราบถึงความสูง ๑,๑๓๐ เมตร ส่วนใหญ่พบในที่ระดับต่ำ เป็นนกประจำถิ่น พบเฉพาะภาคใต้
- นกอีแพรดคิ้วขาว (White-browed Fantail; <i>Rhipidura aureola</i>)	ป่าเต็งรังที่สมบูรณ์ ป่าเบญจพรรณ ที่ราบถึงความสูง ๑,๐๖๕ เมตร เป็นนกประจำถิ่น
๑๒.๓ วงศ์นกจับแมลง (Family Muscicapidae) มี ๑๐ ชนิด ได้แก่	
- นกเดินดงอกเทา (Grey-sided Thrush; <i>Turdus feae</i>)	ป่าดิบ ที่ความสูง ๕๒๐-๒,๕๖๕ เมตร เป็นนกอพยพ
- นกปีกสั้นสีน้ำเงิน (White-browed Shortwing; <i>Brachypteryx montana</i>)	ป่าดิบ ที่ความสูง ๑,๔๐๐-๒,๕๖๕ เมตร เป็นนกประจำถิ่น พบเฉพาะภาคเหนือ
- นกจับแมลงอกสีน้ำตาลอ่อน (Brown-chested Jungle-Flycatcher; <i>Rhinomyias brunneata</i>)	ป่าดิบ ป่าโปร่ง ที่ราบถึงความสูง ๑,๐๐๐ เมตร เป็นนกอพยพผ่าน
- นกจับแมลงอกเทา (Grey-chested Jungle-Flycatcher; <i>Rhinomyias umbratilis</i>)	ป่าดิบ ที่ราบถึงความสูง ๙๐๐ เมตร เป็นนกประจำถิ่น พบเฉพาะภาคใต้
- นกจับแมลงป่าโกงกาง (Mangrove Blue Flycatcher; <i>Cyornis rufigastra</i>)	ป่าชายเลนที่สมบูรณ์ เป็นนกประจำถิ่น พบเฉพาะภาคใต้
- นกจับแมลงป่าพรุ (Malaysian Blue Flycatcher; <i>Cyornis turcosus</i>)	ป่าพรุในที่ราบ เป็นนกประจำถิ่น พบเฉพาะภาคใต้
- นกจับแมลงอกสีส้ม (Rufous-chested Flycatcher; <i>Ficedula dumetoria</i>)	หากินตามต้นไม้ระดับต่ำใกล้พื้นดิน มักพบริมลำธาร ที่ราบถึงความสูง ๘๒๕ เมตร เป็นนกประจำถิ่น
- นกจับแมลงสีฟ้าจิ๋ว (Pygmy Blue flycatcher; <i>Muscicapella hodgsoni</i>)	ป่าดิบ ที่ความสูง ๖๑๐-๒,๔๗๐ เมตร เป็นนกประจำถิ่นและบางส่วนเป็นนกอพยพ
- นกเขนน้อยอกดำ (Black-throated Robin; <i>Luscinia obscura</i>)	ทุ่งหญ้า ป่าละเมาะ ดงไม้พุ่ม ป่าไผ่ รายงานการพบที่ความสูง ๓๙๕ เมตร เป็นนกอพยพย้ายถิ่นหรืออพยพลัดหลง
- นกกางเขนน้ำหลังดำ (Black-backed Forktail; <i>Enicurus immaculatus</i>)	น้ำตก ลำธารและแม่น้ำในป่า ที่ราบถึงความสูง ๗๖๐ เมตร เป็นนกประจำถิ่น พบในภาคเหนือ

อันดับ/วงศ์/ชนิด	ถิ่นอาศัย (Habitat)
<p>๑๒.๔ วงศ์นกเปลือกไม้ (Family Certhiidae) มี ๑ ชนิด ได้แก่</p> <p>- นกเปลือกไม้ (Brown-throated Treecreeper; <i>Certhia discolor</i>)</p>	<p>ป่าดิบที่ความสูง ๑,๓๐๐ เมตรขึ้นไป เป็นนกประจำถิ่น</p>
<p>๑๒.๕ วงศ์นกติดหัวแดง (Family Aegithalidae) มี ๑ ชนิด ได้แก่</p> <p>- นกติดหัวแดง (Black-throated Tit; <i>Aegithalos concinnus</i>)</p>	<p>ป่าดิบ ชายป่า ที่ความสูง ๑,๕๐๐ เมตรขึ้นไป เป็นนกประจำถิ่น</p>
<p>๑๒.๖ วงศ์นกนางแอ่น (Family Hirundinidae) มี ๑ ชนิด ได้แก่</p> <p>- นกนางแอ่นทรายสีน้ำตาล (Plain Martin; <i>Riparia paludicola</i>)</p>	<p>แม่น้ำขนาดใหญ่ในที่ราบ ทำรังโดยการขุดรูตามริมตลิ่งสูง ๆ เป็นนกประจำถิ่น</p>
<p>๑๒.๗ วงศ์นกปรอด (Family Picnonotidae) มี ๒ ชนิด ได้แก่</p> <p>- นกปรอดหงอนหลังลาย (Puff-backed Bulbul; <i>Pycnonotus eutilotus</i>)</p> <p>- นกปรอดสีค้ำไต้คอเหลือง (Finsch's Bulbul; <i>Alophoixus finschii</i>)</p>	<p>ป่าดิบ ชายป่า ที่ราบต่ำความสูงไม่เกิน ๒๑๐ เมตร เป็นนกประจำถิ่น พบเฉพาะภาคใต้</p> <p>ป่าดิบ ที่ราบถึงความสูง ๗๖๐ เมตร เป็นนกประจำถิ่น พบเฉพาะภาคใต้</p>
<p>๑๒.๘ วงศ์นกกระจ๊อย (Family Sylviidae) มี ๑๒ ชนิด ได้แก่</p> <p>- นกจุนจู้หัวสีตาล (Chestnut-headed Tesia; <i>Tesia castaneocoronata</i>)</p> <p>- นกกระจ๊อดคอสีเทา (Ashy-throated Warbler; <i>Phylloscopus maculipennis</i>)</p> <p>- นกกระจ๊อดคิ้วดำท้องขาว (Yellow-vented Warbler; <i>Phylloscopus cantator</i>)</p> <p>- นกกระรางอกลาย (Spot-breasted Laughingthrush; <i>Garrulax merulinus</i>)</p> <p>- นกกระรางแก้มแดง (Red-faced Liocichla; <i>Liocichla phoenicea</i>)</p> <p>- นกกินแมลงคอดำ (Black-throated Babbler; <i>Stachyris nigricollis</i>)</p> <p>- นกกินแมลงตะโพกแดง (Chestnut-rumped Babbler; <i>Stachyris maculata</i>)</p>	<p>พบหากินตามพื้นดินในป่าดิบ มักพบใกล้แหล่งน้ำหรือลำธาร ที่ความสูง ๙๕๐-๒,๕๖๕ เมตร เป็นนกประจำถิ่น พบเฉพาะภาคเหนือ</p> <p>ป่าดิบ ชายป่า ที่ความสูง ๒,๐๐๐ เมตรขึ้นไป เป็นนกประจำถิ่น พบเฉพาะภาคเหนือ พบย่อยบนยอดดอยอินทนนท์ จังหวัดเชียงใหม่</p> <p>ป่าดิบ ป่าโปร่ง ที่ความสูง ๕๐๐-๑,๗๐๐ เมตร เป็นนกอพยพ</p> <p>ป่าดิบ ป่าโปร่ง ที่ความสูง ๙๑๕-๒,๐๐๐ เมตร เป็นนกประจำถิ่น พบทางภาคเหนือ</p> <p>ป่าดิบ ชายป่า ที่ความสูง ๑,๘๐๐ เมตรขึ้นไป เป็นนกประจำถิ่น พบเฉพาะภาคเหนือ</p> <p>ป่าดิบ ป่าพรุ ที่ความสูงไม่เกิน ๔๕๕ เมตร เป็นนกประจำถิ่น พบเฉพาะภาคใต้</p> <p>ป่าดิบ ป่าพรุ ที่ความสูงไม่เกิน ๒๐๐ เมตร เป็นนกประจำถิ่น พบเฉพาะภาคใต้</p>

อันดับ/วงศ์/ชนิด	ถิ่นอาศัย (Habitat)
- นกกินแมลงหลังฟู (Fluffy-backed Tit-babbler; <i>Macronous ptilosus</i>)	ชายป่าดิบ ป่าพรุ ที่ความสูงไม่เกิน ๒๐๐ เมตร เป็นนกประจำถิ่น พบเฉพาะภาคใต้
- นกคิ้วหางสีตาล (Chestnut-tailed Minla; <i>Minla strigula</i>)	ป่าดิบ ชายป่า ที่ความสูง ๑,๖๐๐-๒,๕๖๕ เมตร เป็นนกประจำถิ่น พบในภาคเหนือและภาคตะวันตก
- นกภูหงอนพม่า (Burmese Yuhina; <i>Yuhina humilis</i>)	ป่าดิบ ชายป่า ที่ความสูง ๑,๒๐๐-๒,๑๐๐ เมตร เป็นนกประจำถิ่น เป็นนกถิ่นเดียวพบเฉพาะประเทศไทย-พม่า พบย่อยที่อุทยานแห่งชาติแม่วงก์ จังหวัดกำแพงเพชร
- นกปากนกแก้วหางสั้น (Short-tailed Parrotbill; <i>Paradoxornis davidianus</i>)	ป่าไผ่ หุบหญ้า ที่ความสูง ๖๐๐-๑,๒๐๐ เมตร เป็นนกประจำถิ่น พบที่อุทยานแห่งชาตินาแห้ว จังหวัดเลย
- นกปากนกแก้วคิ้วดำ (Lesser Rufous-headed Parrotbill; <i>Paradoxornis atrosuperciliaris</i>)	ป่าดิบ ป่าไผ่ ที่ความสูง ๖๐๐-๑,๖๐๐ เมตร เป็นนกประจำถิ่น พบในภาคเหนือและภาคตะวันตก
๑๒.๙ วงศ์นกกินป्ली (Family Nectariniidae) มี ๑ ชนิด ได้แก่	
- นกกินป्लीคอสีทองแดง (Copper-throated Sunbird; <i>Nectarinia calcostetha</i>)	ป่าชายเลนที่สมบูรณ์ ป่าชายหาด เป็นนกประจำถิ่น พบในภาคใต้และภาคตะวันออก
๑๒.๑๐ วงศ์นกกระจอก (Family Passeridae) มี ๑ ชนิด ได้แก่	
- นกกระต๊อดหัวขาว (White-headed Munia; <i>Lonchura maja</i>)	ทุ่งนา พื้นที่เกษตรกรรมและพื้นที่เปิดโล่ง ที่ราบถึงความสูง ๓๐๐ เมตร เป็นนกประจำถิ่น
๑๒.๑๑ วงศ์นกจาบปีกอ่อน (Family Fringillidae) มี ๑ ชนิด ได้แก่	
- นกกระต๊อดใหญ่ปีกลาย (Spot-winged Grosbeak; <i>Mycerobas melanozanthos</i>)	ป่าสน ป่าโปร่ง ชายป่า ที่ความสูง ๑,๔๐๐-๒,๔๔๐ เมตร อาจอพยพลงมาต่ำถึง ๓๐๐ เมตรในช่วงฤดูหนาว เป็นนกประจำถิ่น พบเฉพาะภาคเหนือ

๒.๖ รายชื่อนกที่อยู่ในสถานภาพใกล้ถูกคุกคาม (Near Threatened)

นกที่ถูกจัดอยู่ในสถานภาพใกล้ถูกคุกคามในประเทศไทยมีจำนวนทั้งสิ้น ๘๘ ชนิด ใน ๓๑ วงศ์ ๑๕ อันดับ ได้แก่

อันดับ/วงศ์/ชนิด	ถิ่นอาศัย (Habitat)
๑. อันดับไก่ (Order Galliformes)	
๑.๑ วงศ์ไก่ฟ้าและนกกระทา (Family Phasianidae) มี ๖ ชนิด ได้แก่	
- นกคุ่มอกดำ (Rain Quail; <i>Coturnix coromandelica</i>)	ทุ่งหญ้าและพื้นที่เกษตรกรรม พบในพื้นที่ราบโล่ง เป็นนกประจำถิ่น
- นกคุ่มสี (Blue Quail; <i>Coturnix chinensis</i>)	ทุ่งหญ้าและพื้นที่เกษตรกรรมเปิดโล่ง เป็นประจำถิ่น
- นกกระทาดงคอสีแสด (Rufous-throated Partridge; <i>Arborophila rufogularis</i>)	ป่าดิบเขา ที่ความสูง ๘๐๐ เมตรขึ้นไป เป็นนกประจำถิ่น
- นกกระทาดงอกสีน้ำตาล (Bar-backed Partridge; <i>Arborophila brunneopectus</i>)	ป่าดิบ ที่ความสูง ๓๐๐-๑,๓๐๐ เมตร เป็นนกประจำถิ่น
- ไก่ฟ้าหลังขาว (Silver Pheasant; <i>Lophura nycthemera</i>)	ป่าดิบ ชายป่าดิบ ป่าสน ที่ความสูง ๗๐๐-๒,๐๐๐ เมตร เป็นนกประจำถิ่น
- ไก่ฟ้าพญาลอ (Siamese Fireback; <i>Lophura diardi</i>)	ป่าดิบ ป่าโปร่งที่มีไม้พื้นล่างหนาแน่น ที่ความสูงไม่เกิน ๘๐๐ เมตร เป็นนกประจำถิ่น
๒ อันดับนกหัวขวาน (Order Piciformes)	
๒.๑ วงศ์นกหัวขวาน (Family Picidae) มี ๓ ชนิด ได้แก่	
- นกหัวขวานหลังสีส้ม (Orange-backed Woodpecker; <i>Reinwardtipicus validus</i>)	ป่าดิบ ที่ราบถึงความสูง ๗๐๐ เมตร เป็นนกประจำถิ่น พบเฉพาะภาคใต้
- นกหัวขวานใหญ่สีดำนอก (White-bellied Woodpecker; <i>Dryocopus javensis</i>)	ป่าเต็งรังและป่าเบญจพรรณที่สมบูรณ์ เป็นนกประจำถิ่น
- นกหัวขวานใหญ่สีเทา (Great Slaty Woodpecker; <i>Mulleripicus pulverulentus</i>)	ป่าเบญจพรรณ ป่าดิบ ป่าชายเลน ที่ราบถึงความสูง ๑,๐๐๐ เมตร เป็นนกประจำถิ่น
๓. อันดับนกเงือก (Order Bucerotiformes)	
๓.๑ วงศ์นกเงือก (Family Bucerotidae) มี ๓ ชนิด ได้แก่	
- นกกก หรือ นกกาก้าง (Great Hornbill; <i>Buceros bicornis</i>)	ป่าดิบและป่าผลัดใบ ที่ราบจนถึงความสูง ๑,๕๐๐ เมตร เป็นนกประจำถิ่น

อันดับ/วงศ์/ชนิด	ถิ่นอาศัย (Habitat)
- นกเงือกปากดำ (Bushy-crested Hornbill; <i>Anorrhinus galeritus</i>)	ป่าดิบ ที่ราบถึงความสูง ๑,๒๐๐ เมตร เป็นนกประจำถิ่น พบเฉพาะภาคใต้
- นกเงือกกรามช้าง (Wreathed Hornbill; <i>Aceros undulatus</i>)	ป่าดิบ ป่าผลัดใบ ที่ราบถึงความสูง ๑,๘๐๐ เมตร เป็นนกประจำถิ่น
๔. อันดับนกขุนแผน (Order Trogoniformes)	
๔.๑ วงศ์นกขุนแผน (Family Trogonidae) มี ๑ ชนิด ได้แก่	
- นกขุนแผนตะโพกแดง (Scarlet-rumped Trogon; <i>Harpactes duvaucelii</i>)	ป่าผลัดใบและป่าดิบ ที่ความสูงไม่เกิน ๑,๒๐๐ เมตร เป็นนกประจำถิ่น พบเฉพาะภาคใต้
๕. อันดับนกตะขาบ (Order Coraciiformes)	
๕.๑ วงศ์นกกะเต็น (Family Halcyonidae) มี ๒ ชนิด ได้แก่	
- นกกะเต็นใหญ่ปีกสีน้ำตาล (Brown-winged Kingfisher; <i>Halcyon amauroptera</i>)	ป่าชายเลน เป็นนกประจำถิ่น พบเฉพาะภาคใต้
- นกกะเต็นแดง (Ruddy Kingfisher; <i>Halcyon coromanda</i>)	ป่าชายเลน ลำน้ำในป่าที่ราบต่ำ เป็นนกอพยพและอพยพผ่าน บางส่วนเป็นนกประจำถิ่น
๖. อันดับนกคัคคู (Order Cuculiformes)	
๖.๑ วงศ์นกคัคคู (Family Cuculidae) มี ๑ ชนิด ได้แก่	
- นกบั้งรอกเล็กท้องแดง (Chestnut-bellied Malkoha; <i>Phaenicophaeus sumatranus</i>)	ป่าชายเลน ป่าดิบ ป่าพรุ ส่วนใหญ่พบในที่ราบแต่บางครั้งอาจพบที่ความสูงถึง ๑,๐๐๕ เมตร เป็นนกประจำถิ่น พบในภาคใต้และภาคตะวันตก
๗. อันดับนกแก้ว (Order Psittaciformes)	
๗.๑ วงศ์นกแก้ว (Family Psittacidae) มี ๑ ชนิด ได้แก่	
- นกแก้วหัวแพร (Blossom-headed Parakeet; <i>Psittacula roseata</i>)	ป่าผลัดใบ ชายป่าดิบ บางครั้งพบในพื้นที่เกษตรกรรม ที่ราบถึงความสูง ๙๑๕ เมตร เป็นนกประจำถิ่น
๘. อันดับนกแอ่น (Family Apodiformes)	
๘.๑ วงศ์นกแอ่นหรือนกแอ่นบินเร็ว (Family Apodidae) มี ๒ ชนิด ได้แก่	
- นกแอ่นท้องขาว (Glossy Swiftlet; <i>Collocalia esculenta</i>)	เหนือป่าดิบและพื้นที่เปิดโล่งใกล้เคียง ที่ราบถึงความสูง ๑,๘๐๐ เมตร เป็นนกประจำถิ่น พบเฉพาะภาคใต้

อันดับ/วงศ์/ชนิด	ถิ่นอาศัย (Habitat)
- นกแอ่นทางสีเหลือง (Black-nest Swiftlet; <i>Collocalia maxima</i>)	ทำรังตามโพรงถ้ำบนเกาะกลางทะเล หากินเหนือชายป่าและพื้นที่เปิดโล่ง เป็นนกประจำถิ่น พบเฉพาะภาคใต้
๙. อันดับนกเค้า (Order Strigiformes)	
๙.๑ วงศ์นกแสก (Family Tytonidae) มี ๑ ชนิด ได้แก่	
- นกแสก (Barn Owl; <i>Tyto alba</i>)	พื้นที่เกษตรกรรม พื้นที่ใกล้แหล่งชุมชน มักหลบซ่อนและทำรังตามหลังคาบ้านและวัดที่ไม่มีคานรบกวน ที่ราบถึงความสูง ๑,๒๒๐ เมตร เป็นนกประจำถิ่น
๑๐. อันดับนกเค้า (Order Strigiformes)	
๑๐.๑ วงศ์นกเค้า (Family Strigidae) มี ๔ ชนิด ได้แก่	
- นกเค้าใหญ่พันธุ์เนปาล (Spot-bellied Eagle-owl; <i>Bubo nipalensis</i>)	ป่าดิบ ที่ความสูง ๔๐๐-๑,๒๐๐ เมตร เป็นนกประจำถิ่น
- นกเค้าใหญ่พันธุ์สุมาตรา (Barred Eagle-owl; <i>Bubo sumatranus</i>)	ป่าดิบ ที่ราบถึงความสูง ๖๐๐ เมตร เป็นนกประจำถิ่น พบในภาคใต้และภาคตะวันตก
- นกที่ดื้อพันธุ์เหนื่อ (Brown Fish owl; <i>Ketupa zeylonensis</i>)	ป่าโปร่ง ป่าดิบค่อนข้างโปร่ง ใกล้แหล่งน้ำ ที่ราบถึงความสูง ๘๐๐ เมตร เป็นนกประจำถิ่น
- นกที่ดื้อพันธุ์มลายู (Buffy Fish Owl; <i>Ketupa ketupu</i>)	ป่าดิบ ป่าโปร่งใกล้แหล่งน้ำ ป่าชายเลน ที่ราบถึงความสูง ๘๐๐ เมตร เป็นนกประจำถิ่น
๑๐.๒ วงศ์นกปากกบ (Family Batrachostomidae) มี ๒ ชนิด ได้แก่	
- นกปากกบลายดำ (Hodgson's Frogmouth; <i>Batrachostomus hodgsoni</i>)	ป่าดิบ ป่าโปร่ง ที่ความสูง ๘๐๐-๑,๘๐๐ เมตร บางครั้งอาจพบในที่ระดับต่ำถึง ๓๐๐ เมตร เป็นนกประจำถิ่น พบในภาคตะวันตกและภาคเหนือ
- นกปากกบพันธุ์ชวา (Javan Frogmouth; <i>Batrachostomus javensis</i>)	ป่าดิบ ป่าโปร่ง ที่ราบถึงความสูง ๘๐๐ เมตร เป็นนกประจำถิ่น
๑๑. อันดับนกพิราบ (Order Columbiformes)	
๑๑.๑ วงศ์นกพิราบ (Family Columbidae) มี ๔ ชนิด ได้แก่	
- นกเปล้าอกสีม่วงน้ำตาล (Orange-breasted Green Pigeon; <i>Treron bicinctus</i>)	ป่าโปร่ง ป่าชายเลน บางครั้งพบในป่าชายเลน ที่ราบถึงความสูง ๘๐๐ เมตร เป็นนกประจำถิ่น

อันดับ/วงศ์/ชนิด	ถิ่นอาศัย (Habitat)
- นกเป็ดน้ำเหลือง (Pompadour Green Pigeon; <i>Treron pompadora</i>)	ป่าดิบและชายป่า ที่ราบถึงความสูง ๘๐๐ เมตร เป็นนกประจำถิ่น
- นกเป็ดหางเข็ม (Pin-tailed Green Pigeon; <i>Treron apicauda</i>)	ป่าดิบ ที่ความสูง ๖๐๐-๑,๘๓๐ เมตร เป็นนกประจำถิ่น
- นกกลุ่มพู (Green Imperial Pigeon; <i>Ducula aenea</i>)	ป่าดิบ ป่าโปร่ง ชายป่า มักหากินบนพื้นดิน เป็นนกประจำถิ่น
๑๒. อันดับนกกระเรียน (Order Gruiformes)	
๑๒.๑ วงศ์นกอีลุ้ม (Family Rallidae) มี ๔ ชนิด ได้แก่	
- นกอีลุ้มปากาแดง (Red-legged Crake; <i>Rallina fasciata</i>)	ลำธารและพื้นที่ชุ่มน้ำในป่า ที่ความสูงไม่เกิน ๓๕๐ ในช่วงอพยพย้ายถิ่นอาจสูงถึง ๑,๐๐๐ เมตร เป็นนกประจำถิ่นและนกอพยพเข้ามาผสมพันธุ์
- นกอีลุ้มปากาเทา (Slaty-legged Crake; <i>Rallina eurizonoides</i>)	ลำธารและพื้นที่ชุ่มน้ำในป่า ในฤดูอพยพอาจพบได้หลายแหล่งอาศัย ที่ราบถึงความสูง ๑,๕๐๐ เมตร เป็นนกอพยพบางส่วนอาจเป็นนกประจำถิ่น
- นกอีลุ้มจีน (Band-bellied Crake; <i>Porzana paykullii</i>)	พื้นที่ชุ่มน้ำในที่ราบ เป็นนกอพยพ
- นกอีลุ้ม (Watercock; <i>Gallicrex cinerea</i>)	ทุ่งนา หนองบึงที่มีพืชน้ำปกคลุมและพื้นที่ชุ่มน้ำต่าง ๆ เป็นนกประจำถิ่นและอพยพ ปัจจุบันหายากเนื่องจากถูกล่ามาเป็นอาหาร
๑๓. อันดับนกกระสา (Order Ciconiiformes)	
๑๓.๑ วงศ์นกชายเลน (Family Scolopacidae) มี ๑ ชนิด ได้แก่	
- นกอีโก้ยตะโพกสีน้ำตาล (Eastern Curlew; <i>Numenius madagascariensis</i>)	หาดโคลนและหาดทราย ชายทะเล เป็นนกอพยพและอพยพผ่าน
๑๔. อันดับนกกระสา (Order Ciconiiformes)	
๑๔.๑ วงศ์นกกระแตผี (Family Burhinidae) มี ๑ ชนิด ได้แก่	
- นกกระแตผีเล็ก (Eurasian Thick-knee; <i>Burhinus oedicephalus</i>)	ทุ่งหญ้าสั้น ๆ พื้นที่เกษตรกรรมที่แห้งแล้งในพื้นที่ราบ เป็นนกประจำถิ่น

อันดับ/วงศ์/ชนิด	ถิ่นอาศัย (Habitat)
๑๔.๒ วงศ์นกหัวโต (Family Charadriidae) มี ๓ ชนิด ได้แก่	
- นกหัวโตปากยาว (Long-billed Plover; <i>Charadrius placidus</i>)	หาดทราย หาดกรวด ริมน้ำใหญ่ ทุ่งนาที่ ชื้นแฉะ บางครั้งอาจพบริมชายฝั่งทะเล เป็น นกอพยพ
- นกหัวโตขาขาว (Oriental Plover; <i>Charadrius veredus</i>)	ทุ่งนา ทุ่งหญ้าสั้น ๆ บางครั้งอาจพบตามนา เกลือ นาทุ่ง หาดทรายและพื้นที่แห้งตาม ชายฝั่ง เป็นนกอพยพผ่าน
- นกกระแตหัวเทา (Grey-headed Lapwing; <i>Vanellus cinereus</i>)	ทุ่งนา ริมน้ำใหญ่ในที่ราบ เป็นนกอพยพ
๑๔.๓ วงศ์นกแอ่นทุ่ง (Family Glareolidae) มี ๑ ชนิด ได้แก่	
- นกแอ่นทุ่งเล็ก (Small Pratincole; <i>Glareola lactea</i>)	หาดทราย ริมน้ำใหญ่ รอบหนองบึงหรือ ทะเลสาบ บางครั้งอาจพบตามแนวชายฝั่ง ทะเล เป็นนกประจำถิ่น
๑๔.๔ วงศ์นกนางนวล (Family Laridae) มี ๓ ชนิด ได้แก่	
- นกนางนวลแกลบท้ายทอยดำ (Black- naped Tern; <i>Sterna sumatrana</i>)	ทะเลเปิดและเกาะกลางทะเล บางครั้งพบตาม ชายฝั่ง เป็นนกประจำถิ่น
- นกนางนวลแกลบเล็ก (Little Tern; <i>Sterna</i> <i>albifrons</i>)	ชายฝั่งทะเล ริมน้ำใหญ่ เป็นนกประจำถิ่น
- นกนางนวลแกลบคิ้วขาว (Bridled Tern; <i>Sterna anaethetus</i>)	ทะเลเปิดและเกาะกลางทะเล เป็นนกประจำ ถิ่น
๑๔.๕ วงศ์เหยี่ยว (Family Accipitridae) มี ๑๒ ชนิด ได้แก่	
- เหยี่ยวกิ้งก่าสีน้ำตาล (Jerdon's Baza; <i>Aviceda jerdoni</i>)	ป่าดิบ ส่วนใหญ่พบในที่ราบแต่อาจพบได้ถึง ความสูง ๑,๔๐๐ เมตร เป็นนกประจำถิ่นหรือ อพยพผ่าน
- เหยี่ยวปีกแดง (Rufous-winged Buzzard; <i>Butastur liventer</i>)	ป่าเต็งรัง ป่าโปร่ง พื้นที่เกษตรกรรมเปิดโล่ง ใกล้ป่า เป็นนกประจำถิ่น
- นกออก (White-bellied Sea-eagle; <i>Haliaeetus leucogaster</i>)	ชายฝั่งทะเลและเกาะกลางทะเล อาจพบตาม อ่างเก็บน้ำ เขื่อน แม่น้ำและแหล่งน้ำขนาดใหญ่ เป็นนกประจำถิ่น
- นกอินทรีหางขาว (White-tailed Eagle; <i>Haliaeetus albicilla</i>)	ทะเลสาบ แม่น้ำใหญ่ในที่ราบ อาจเป็นนกพลัด หลง

อันดับ/วงศ์/ชนิด	ถิ่นอาศัย (Habitat)
- อีแร้งสีน้ำตาลหิมาลัย (Himalayan Griffon; <i>Gyps himalayensis</i>)	ป่าโปร่ง พื้นที่เปิดโล่ง เป็นนกอพยพหรือพลัดหลง
- อีแร้งดำหิมาลัย (Cinereous Vulture; <i>Aegypius monachus</i>)	พื้นที่เปิดโล่งในที่ราบ เป็นนกอพยพหรือพลัดหลง
- นกอินทรีดำ (Black Eagle; <i>Ictinaetus malayensis</i>)	ป่าดิบ ที่ราบถึงความสูง ๒,๕๖๕ เมตร เป็นนกประจำถิ่น
- นกอินทรีสีน้ำตาล (Tawny Eagle; <i>Aquila rapax</i>)	ทุ่งหญ้า พื้นที่เปิดโล่งระดับต่ำ เป็นนกอพยพหรือพลัดหลง
- นกอินทรีทุ่งหญ้าสเตปป์ (Steppe Eagle; <i>Aquila nipalensis</i>)	ทุ่งหญ้าและพื้นที่เปิดโล่งระดับต่ำ ช่วงอพยพย้ายถิ่นอาจพบถึงความสูง ๒,๑๐๐ เมตร เป็นนกอพยพหรือพลัดหลง
- เหยี่ยวท้องแดง (Rufous-bellied Eagle; <i>Hieraaetus kienerii</i>)	ป่าดิบ ที่ราบถึงความสูง ๑,๘๓๐ เมตร เป็นนกประจำถิ่น
- เหยี่ยวภูเขา (Mountain Hawk-eagle; <i>Spizaetus nipalensis</i>)	ป่าดิบ ป่าโปร่ง ที่ราบถึงความสูง ๒,๕๖๕ เมตร ส่วนใหญ่พบบนพื้นที่ภูเขา เป็นนกประจำถิ่น
- เหยี่ยวดำท้องขาว (Bryth's Hawk-eagle; <i>Spizaetus alboniger</i>)	ป่าดิบ ที่ราบถึงความสูง ๑,๘๐๐ เมตร เป็นนกประจำถิ่น พบเฉพาะภาคใต้
๑๔.๖ วงศ์เหยี่ยวเล็ก หรือ เหยี่ยวปีกแหลม (Family Falconidae) มี ๑ ชนิด ได้แก่	
- เหยี่ยวฮอบบี้พันธุ์เอเชีย (Oriental Hobby; <i>Falco severus</i>)	พื้นที่เปิดโล่งใกล้ป่า ชายป่า มักพบใกล้หน้าผาที่ราบถึงความสูง ๑,๕๒๕ เมตร เป็นนกประจำถิ่น
๑๔.๗ วงศ์นกกาห้ำ (Family Phalacrocoracidae) มี ๑ ชนิด ได้แก่	
- นกกาน้ำปากยาว (Indian Cormorant; <i>Phalacrocorax fuscicollis</i>)	ป่าชายเลน หนองบึงในที่ราบ เป็นนกประจำถิ่น
๑๔.๘ วงศ์นกยาง (Family Ardeidae) มี ๑ ชนิด ได้แก่	
- นกยางลายเสือ (Malayan Night-heron; <i>Gorsachius melanolophus</i>)	ที่ชื้นแฉะและแหล่งน้ำในป่าที่ราบ เป็นนกประจำถิ่น และบางส่วนเป็นนกอพยพเข้ามาทำรังวางไข่

อันดับ/วงศ์/ชนิด	ถิ่นอาศัย (Habitat)
<p>๑๔.๙ วงศ์นกจุมพฏ (Family Procellariidae) มี ๑ ชนิด ได้แก่</p> <p>- นกโต๊ดคลื่นสีคล้ำ (Swinhoe's Storm-petrel; <i>Oceanodroma monorhis</i>)</p>	<p>บินโฉบหาอาหารตามผิวน้ำในทะเลเปิดและเกาะกลางทะเล เป็นนกอพยพหรือพลัดหลง</p>
<p>๑๕. อันดับนกเกาะคอน (Order Passeriformes)</p> <p>๑๕.๑ วงศ์นกตัวแล้ว (Family Pittidae) มี ๑ ชนิด ได้แก่</p> <p>- นกตัวแล้วใหญ่หัวสีน้ำตาล (Rusty-naped Pitta; <i>Pitta oatesi</i>)</p>	<p>ป่าดิบ ที่ความสูง ๓๘๐-๒,๕๖๕ เมตร ส่วนใหญ่พบบนภูเขา เป็นนกประจำถิ่น</p>
<p>๑๕.๒ วงศ์อีเกา (Family Corvidae) มี ๔ ชนิด ได้แก่</p> <p>- นกขมิ้นหัวดำเล็ก (Dark-throated Oriole; <i>Oriolus xanthonotus</i>)</p> <p>- นกอีแพรดท้องเหลือง (Yellow-bellied Fantail; <i>Rhipidura hypoxantha</i>)</p>	<p>ป่าดิบที่ราบต่ำถึงความสูง ๓๐๐ เมตร เป็นนกประจำถิ่น พบเฉพาะภาคใต้</p> <p>ป่าดิบ ที่ระดับความสูง ๑,๕๐๐-๒,๕๖๕ เมตร เป็นนกประจำถิ่น พบในภาคเหนือและภาคตะวันตก</p>
<p>- นกแซวสวรรค์หางดำ (Japanese Paradise-flycatcher; <i>Terpsiphone atrocaudata</i>)</p> <p>- นกจับแมลงอกแดง (Maroon-breasted Philentoma; <i>Philentoma velatum</i>)</p>	<p>ป่าดิบ ชายป่า ป่าชายเลนและสวน ที่ราบถึงความสูง ๑,๒๐๐ เมตร เป็นนกอพยพผ่าน</p> <p>ป่าดิบ ที่ราบถึงความสูง ๑,๐๖๐ เมตร เป็นนกประจำถิ่น พบเฉพาะภาคใต้</p>
<p>๑๕.๓ วงศ์นกจับแมลง (Family Muscicapidae) มี ๓ ชนิด ได้แก่</p> <p>- นกจับแมลงสีน้ำตาลทองลาย (Brown-streaked Flycatcher; <i>Muscicapa williamsoni</i>)</p> <p>- นกจับแมลงสีคล้ำหางแถบขาว (White-tailed Flycatcher; <i>Cyornis concretus</i>)</p> <p>- นกปีกแพรสีเขียว (Green Cochoa; <i>Cochoa viridis</i>)</p>	<p>ป่าโปร่ง ชายป่า ชั่วกอพยอมอาจพบในสวนผลไม้และสวนสาธารณะ ที่ราบถึงความสูง ๑,๒๙๕ เมตร เป็นนกประจำถิ่นและบางส่วนเป็นนกอพยพ</p> <p>ป่าดิบ ที่ราบถึงความสูง ๑,๓๖๐ เมตร เป็นนกประจำถิ่น</p> <p>ป่าดิบ ที่ความสูง ๗๐๐-๒,๕๖๕ เมตร เป็นนกประจำถิ่น บางครั้งอาจพบระดับต่ำถึง ๔๐๐ เมตร</p>
<p>๑๕.๔ วงศ์นกเอี้ยงและนกกิ้งโครง (Family Sturnidae) มี ๒ ชนิด ได้แก่</p> <p>- นกเอี้ยงควาย (Jungle Myna; <i>Acridotheres fuscus</i>)</p>	<p>พื้นที่เกษตรกรรมและพื้นที่เปิดโล่งในที่ราบ เป็นนกประจำถิ่น พบเฉพาะภาคใต้</p>

อันดับ/วงศ์/ชนิด	ถิ่นอาศัย (Habitat)
- นกขุนทอง (Hill Myna; <i>Gracula religiosa</i>)	ป่าดิบ ป่าโปร่ง ชายป่า ที่ราบถึงความสูง ๑,๓๗๐ เมตร เป็นนกประจำถิ่น
๑๕.๕ วงศ์นกนางแอ่น (Family Hirundinidae) มี ๒ ชนิด ได้แก่	
- นกนางแอ่นหางลวด (Wire-tailed Swallow; <i>Hirundo smithii</i>)	แม่น้ำขนาดใหญ่ ทะเลสาบ พื้นที่เปิดโล่งและพื้นที่เกษตรกรรมใกล้แหล่งน้ำ เป็นนกประจำถิ่น
- นกนางแอ่นผาสีคล้ำ (Dusky Crag-martin; <i>Hirundo concolor</i>)	ส่วนใหญ่พบในพื้นที่ใกล้หน้าผา ที่ราบถึงระดับความสูง ๒,๑๐๐ เมตร เป็นนกประจำถิ่น
๑๕.๖ วงศ์นกปรอด (Family Picnonotidae) มี ๒ ชนิด ได้แก่	
- นกปรอดหัวโขน (Red-whiskered Bulbul; <i>Pycnonotus jocosus</i>)	ป่าโปร่ง ชายป่า พื้นที่เกษตรกรรมและพื้นที่เปิดโล่งต่าง ๆ ที่ราบถึงความสูง ๑,๘๐๐ เมตร เป็นนกประจำถิ่น ในภาคใต้หายากมากและใกล้สูญพันธุ์
- นกปรอดโองแก้มเทา (Grey-cheeked Bulbul; <i>Alophoixus bres</i>)	ป่าดิบที่ราบถึงความสูง ๘๑๕ เมตร ส่วนใหญ่พบในที่ต่ำ เป็นนกประจำถิ่น
๑๕.๗ วงศ์นกกระจ๊อย (Family Sylviidae) มี ๘ ชนิด ได้แก่	
- นกกระรางคอดำ (Black-throated Laughingthrush; <i>Garrulax chinensis</i>)	ป่าดิบ ที่ราบถึงความสูง ๑,๕๒๕ เมตร เป็นนกประจำถิ่น
- นกกินแมลงหัวแดงใหญ่ (Rufous-crowned Babbler; <i>Malacopteron magnum</i>)	ป่าดิบ ที่ราบถึงความสูง ๔๕๕ เมตร เป็นนกประจำถิ่น พบเฉพาะภาคใต้
- นกกินแมลงป่าชายเลน (White-chested Babbler; <i>Trichastoma rostratum</i>)	ป่าชายเลน ป่าพรุ ป่าดิบระดับต่ำ ที่ความสูงไม่เกิน ๒๐๐ เมตร กระโดดหากินตามพุ่มไม้ระดับต่ำ เป็นนกประจำถิ่น พบเฉพาะภาคใต้
- นกกินแมลงสีน้ำตาลแดง (Ferruginous Babbler; <i>Trichastoma bicolor</i>)	หากินตามพุ่มไม้ ป่าดิบระดับต่ำ ชายป่า ที่ความสูงไม่เกิน ๒๐๐ เมตร เป็นนกประจำถิ่น พบเฉพาะภาคใต้
- นกจู้เต็นหางยาว (Long-tailed Wren-babbler; <i>Spelaeornis chocolatinus</i>)	หากินใกล้พื้นดินในป่าดิบ หรือพื้นที่ค่อนข้างโปร่งในป่าดิบ มักพบใกล้แหล่งน้ำ รายงานการพบที่ระดับความสูง ๒,๐๐๐ เมตร เป็นนกประจำถิ่น พบในภาคตะวันตก (อุทยานแห่งชาติแม่วังก์ จังหวัดกำแพงเพชร)

อันดับ/วงศ์/ชนิด	ถิ่นอาศัย (Habitat)
- นกมุ่นรกหน้าผากน้ำตาล (Rusty-capped Fulvetta; <i>Alcippe dubia</i>)	หากินเป็นฝูงใกล้พื้นดินในป่าดิบค่อนข้างโปร่ง และชายป่า รายงานการพบที่ความสูง ๑,๖๐๐-๒,๑๐๐ เมตร เป็นนกประจำถิ่น พบในภาคตะวันตก (อุทยานแห่งชาติแม่วงก์ จังหวัดกำแพงเพชร)
- นกมุ่นรกกี้ดำ (Black-browed Fulvetta; <i>Alcippe grotei</i>)	ป่าดิบ ชายป่า ที่ราบถึงความสูง ๑,๑๐๐ เมตร เป็นนกประจำถิ่น พบในภาคตะวันออก
- นกมุ่นรกภูเขา (Mountain Fulvetta; <i>Alcippe peracensis</i>)	ป่าดิบ ที่ความสูง ๙๐๐-๑,๔๐๐ เมตร เป็นนกประจำถิ่น พบเฉพาะบนภูเขาในเขตรักษาพันธุ์สัตว์ป่าฮาลา-บาลา จังหวัดยะลา
๑๕.๘ วงศ์นกกินป्ली (Family Nectariniidae) มี ๓ ชนิด ได้แก่	
- นกกาฝากท้องเหลือง (Yellow-bellied Flowerpecker; <i>Dicaeum melanoxanthum</i>)	ป่าดิบ ที่ความสูง ๑,๓๐๐-๒,๕๐๐ เมตร อาจเป็นนกประจำถิ่น พบในภาคเหนือ
- นกกินป्लीหางยาวเขียว (Green-tailed Sunbird; <i>Aethopyga nipalensis</i>)	ป่าดิบ ชายป่า ที่ความสูง ๑,๕๐๐-๒,๕๖๕ เมตร เป็นนกประจำถิ่น พบที่ อุทยานแห่งชาติดอยอินทนนท์ จังหวัดเชียงใหม่ อุทยานแห่งชาติแม่วงก์ จังหวัดกำแพงเพชร และอุทยานแห่งชาติเขาหลวง จังหวัดนครศรีธรรมราช
- นกปลีกล้วยปากยาว (Long-billed Spiderhunter; <i>Arachnothera robusta</i>)	ป่าดิบ ส่วนใหญ่พบในที่ราบต่ำ มักหากินตามเรือนยอดไม้ระดับสูง เป็นนกประจำถิ่น พบเฉพาะภาคใต้
๑๕.๙ วงศ์นกกระจอก (Family Passeridae) มี ๕ ชนิด ได้แก่	
- นกกระจอกทอง (Asian Golden Weaver; <i>Ploceus hypoxanthus</i>)	ทุ่งนา ทุ่งหญ้า พื้นที่ชุ่มน้ำ ที่ราบถึงความสูง ๑,๒๒๐ เมตร เป็นนกประจำถิ่น
- นกกระจอกอกลาย (Streaked Weaver; <i>Ploceus manyar</i>)	ทุ่งนา พื้นที่ชุ่มน้ำ ที่ราบถึงความสูง ๙๑๕ เมตร ส่วนใหญ่พบในที่ราบ เป็นนกประจำถิ่น
- นกกระจอกธรรมดา (Baya Weaver; <i>Ploceus philippinus</i>)	ทุ่งนา ทุ่งหญ้า พื้นที่ชุ่มน้ำ ที่ราบถึงความสูง ๑,๒๒๐ เมตร เป็นนกประจำถิ่น

อันดับ/วงศ์/ชนิด	ถิ่นอาศัย (Habitat)
- นกกระตีดแดง (Red Avadavat; <i>Amandava amandava</i>)	ทุ่งหญ้า ทุ่งนา พื้นที่ชุ่มน้ำ ป่าละเมาะ ที่ราบถึงความสูง ๑,๕๒๕ เมตร เป็นนกประจำถิ่น
- นกไผ่ หรือนกกระตีดเขียว (Pin-tailed Parrotfinch; <i>Erythrura prasina</i>)	ป่าไผ่ ป่าโปร่ง มักรวมฝูงบนต้นไม้ที่กำลังออกดอก เมล็ดหรือตายขุย ที่ราบถึงความสูง ๑,๕๐๐ เมตร เป็นนกประจำถิ่น

๒.๗ รายชื่อนกที่ไม่ได้จัดสถานภาพเนื่องจากมีข้อมูลไม่เพียงพอ (Data Deficient)

นกที่ไม่ได้ถูกจัดอยู่ในสถานภาพใด ๆ เลย อันเนื่องมาจากมีข้อมูลทางด้านชีววิทยาของนกชนิดนั้นไม่เพียงพอที่จัดสถานภาพได้มีจำนวนทั้งสิ้น ๙ ชนิด ได้แก่

อันดับ/วงศ์/ชนิด	ถิ่นอาศัย (Habitat)
๑. อันดับนกคุ่มอีต (Order Turniciformes)	
๑.๑ วงศ์นกคุ่มอีต (Family Turnicidae)	
- นกคุ่มอีตเล็ก (Small Buttonquail; <i>Turnix sylvatica</i>)	ทุ่งหญ้าและพื้นที่เกษตรกรรม เป็นนกประจำถิ่น
๒. อันดับนกกระสา (Order Ciconiiformes)	
๒.๑ วงศ์นกนางนวล (Family Laridae)	
- นกนางนวลแกลบหงอนใหญ่ (Great Crested Tern; <i>Sterna bergii</i>)	ทะเลเปิดและชายฝั่ง เป็นนกประจำถิ่น
๒.๒ วงศ์เหยี่ยว (Family Accipitridae)	
- นกอินทรีแถบปีกดำ (Bonelli's Eagle; <i>Hieraaetus fasciatus</i>)	ป่าดิบใกล้หน้าผา ที่ความสูง ๕๐๐-๒,๐๐๐ เมตร อาจเป็นนกประจำถิ่น
๒.๓ วงศ์นกยาง (Family Ardeidae)	
- นกยางไฟหัวเทา (Von Schrenck's Bittern; <i>Ixobrychus eurhythmus</i>)	ลำธาร หนองบึงในป่าโปร่ง เป็นนกอพยพผ่าน
๓. อันดับนกเกาะคอน (Order Passeriformes)	
๓.๑ วงศ์นกจับแมลง (Family Muscicapidae)	
- นกเขนน้ำเงิน (Blue-fronted Robin; <i>Cinclidium frontale</i>)	ป่าดิบ ป่าไผ่ ที่ความสูง ๑,๘๕๐-๒,๑๐๐ เมตร อาจเป็นนกประจำถิ่น

อันดับ/วงศ์/ชนิด	ถิ่นอาศัย (Habitat)
๓.๒ วงศ์นกกระจง (Family Sylviidae)	
- นกพงใหญ่พันธุ์อินเดีย (Clamorous Reed Warbler; <i>Acrocephalus stentoreus</i>)	ดงพีชลอยน้ำและดงหญ้าสูงในพื้นที่ชุ่มน้ำ ที่ราบถึงความสูง ๙๑๕ เมตร อาจเป็นนกอพยพ
- นกกินแมลงเด็กแนน (Deignan's Babbler; <i>Stachyris rodolphei</i>)	ป่าไผ่ ความสูง ๑,๐๐๐-๑,๗๐๐๐ เมตร เป็นนกถิ่นเดียว พบเฉพาะบนดอยเชียงดาว จังหวัดเชียงใหม่
๓.๓ วงศ์นกกระจอก (Family Passeridae)	
- นกเต้าลมแม่น้ำโขง (Mekong Wagtail; <i>Motacilla samveasnae</i>)	ริมตลิ่งและแก่งหินในแม่น้ำโขงและแม่น้ำสาขาของแม่น้ำโขง เป็นนกถิ่นเดียวพบเฉพาะในไทยและอินโดจีน เป็นนกประจำถิ่น
๓.๔ วงศ์นกจาบปีกอ่อน (Family Fringillidae)	
- นกจาบปีกอ่อนอกเหลือง (Yellow-breasted Bunting; <i>Emberiza aureola</i>)	มักพบเป็นฝูงในทุ่งนา ทุ่งหญ้า พื้นที่เกษตรกรรม เป็นนกอพยพ